



الاهرام للسوسرة فى الاوراق المالية ش.م.م

تقرير الأداء اليومى

المؤشرات			
المؤشرات	القيمة	التغير اليومي	التغير السنوي
EGX30	11980.62	1.87%	0.26%
EGX70	2279.87	2.14%	3.55%
EGX100	3340.16	1.94%	2.61%
رأس المال السوقي			
القيمة	التغير السنوي		
793,024,400,148	ج.م. 3.58%		

إجماليات التداول	الكمية	القيمة (جنيه)
الأسمم المقيدة	614,021,152	1,233,240,975
مرتفع ▲	599,513,748	1,136,202,966
منخفض ▼	3,710,246	62,705,933
لم تتغير	10,797,158	34,332,076
عدد العمليات :	53,160	

فئات المستثمرين			
مصريين	عرب	أجانب	الأفراد
1,197,550,424	114,926,230	53,632,317	991,996,783
1,209,588,189	93,847,151	62,673,630	923,478,149
12,037,766	-21,079,079	9,041,314	-68,518,634
مؤسسات	374,112,189	442,630,822	68,518,633

ملاحظة : يستبعد قيمة الصفقات بالسوق

بيانات الأسهم		
التغير %	سعر الاغلاق	الأكثر ارتفاعا
20.00%	12.96	العبور للاستثمار العقاري
19.86%	0.17	القاهرة للزيوت والصابون
14.89%	32.26	مصر للفنادق
14.62%	0.15	حق اكتتاب شركة العبوات الطبية-٣
13.44%	16.96	العقارية للبنوك الوطنية للتنمية

التغير %	سعر الاغلاق	الأكثر هبوطا
-4.88%	5.85	الحديد والصلب المصرية
-4.72%	20.98	الاسماعيلية الجديدة للتطوير والتنمية العمرانية شركة منقسمة
-1.82%	2.70	العائش من رمضان للصناعات الدوائية والمستحضرات تشخيصية تراميدا
-1.48%	12.02	ايديتا للصناعات الغذائية
-1.40%	21.20	المصرية للاتصالات



المفكرة الاقتصادية :

توزيعات الأرباح				
الشركة	رقم	التوزيع	نهاية الحق	تاريخ التوزيع
مطاحن شرق الدلتا	27	١٤,٠٠ جنيه للسهم	13/11/2022	16/11/2022
مطاحن وسط وغرب الدلتا	27	١٥,٠٠ جنيه للسهم	13/11/2022	16/11/2022
الحديد والصلب للمناجم والمحاجر	1	٠,٠٣ جنيه للسهم	14/11/2022	17/11/2022
مطاحن ومخابز الاسكندرية	25	٠,٤٠ جنيه للسهم	15/11/2022	20/11/2022
الشرقية - ايسترن كومباني	21	٠,٤٠ جنيه للسهم	20/11/2022	23/11/2022
مصر للالومنيوم	20	٤,٤٩٩٩٨٧٨٧٨٧ جنيه للسهم	21/11/2022	24/11/2022
الزيوت المستخلصة ومنتجاتها	18	٠,٠٥ جنيه للسهم	22/11/2022	27/11/2022
مطاحن مصر العليا	27	١١,٠٠ جنيه للسهم	27/11/2022	30/11/2022
مطاحن مصر الوسطى	25	٤,٠٠ جنيه للسهم	28/11/2022	1/12/2022

الجمعيات العمومية		
التاريخ	الجمعية	الشركة
14/11/2022	غير عادية	بنك قناة السويس شركة مساهمة مصرية
17/11/2022	عادية وغير عادية	العربية المتحدة للشحن والتفريغ
19/11/2022	عادية	العربية لاستصلاح الاراضي
20/11/2022	غير عادية	تعليم لخدمات الإدارة
20/11/2022	غير عادية	سيدي كريبر للبتر وكيمويات
22/11/2022	غير عادية	سيدي كريبر للبتر وكيمويات - سيدك
27/11/2022	عادية وغير عادية	قناة السويس لتوطين التكنولوجيا
20/11/2022	عادية وغير عادية	العقارية للبنوك الوطنية للتنمية
26/11/2022	عادية	الاسكندرية لتداول الحاويات والبضائع
26/11/2022	عادية	القناة للتوكيلات الملاحية
27/11/2022	عادية وغير عادية	العربية لحليج الأقطان
29/11/2022	عادية	المتحدة للاسكان والتعمير
1/12/2022	عادية	المصرية لنظم التعليم الحديثة
1/12/2022	عادية	المصرية لخدمات النقل (ايجيترانس)
4/12/2022	عادية وغير عادية	مرسيليا المصرية الخليجية للاستثمار العقاري
7/12/2022	عادية	المهندس للتأمين
18/12/2022	غير عادية	كفر الزيات للمبيدات والكيمويات



الأهرام للسمسرة
فى الاوراق المالية
AL-AHRAM
SECURITIES

ملخص الاداء اليومي
عن جلسة تداول
13/11/2022

تنبيه هام

المعلومات التي تم الاعتماد عليها مأخوذة عن مصادر يعتقد في مصداقيتها وقت إعداد هذا التقرير ولا تعتبر أي بيانات بهذا التقرير توصية بالشراء أو بالبيع بأي حال من الأحوال للأسهم الواردة بهذا التقرير و الشركة لا تتحمل أي مسئولية عن أي قرارات قد تتخذ بناء على المعلومات الواردة بهذا التقرير كما لا يحق نسخ أو طباعة أو إعادة نشر هذا التقرير دون الحصول على إذن كتابي مسبق من الشركة مع احتفاظ الشركة بكافة الحقوق الأدبية والقانونية لها.

إدارة البحوث
محمود هبكل
روبرت لويس

إم بي للهندسة تشارك في مؤتمر المناخ من خلال تابعها "شاحن"

أعلنت إم بي للهندسة اشتراكها بمؤتمر المناخ العالمي COP 27 المنعقد في شرم الشيخ اعتباراً من ٦ إلى ١٨ نوفمبر الجاري من خلال شركتها التابعة (شاحن - لحلول المركبات الكهربائية) بشار إلى تأسيس شركة شاحن في الربع الرابع من عام ٢٠٢١ و تم استيفاء جميع المتطلبات الفنية لاستخراج التراخيص الواجبة لأقامه وتشغيل محطات الشحن الكهربائي داخل جمهورية مصر العربية. وقامت شركة شاحن منذ تأسيسها بالعمل على بناء هيكل تشغيلية وبنية تحتية تكنولوجية ملائمة لجميع انشطتها المتكاملة في مجال شحن المركبات الكهربائية والتي من أهمها اقامه وتشغيل محطات الشحن الكهربائية والعمليات التجارية لبيع جميع فئات الشواحن الكهربائية للمركبات والأنشطة التسويقية داخل محطات الشحن الكهربائي للمركبات. كما تقدم الحلول المتكاملة لأقامه محطات الشحن الكهربائي للغير بجميع مراحلها منذ الدراسة، التصميم، التنفيذ، التوريد التشغيل بالإضافة الي العمليات الدورية للمتابعة والصيانة والتشغيل للغير بالإضافة الي عمليات التجوال. وتدير شركة شاحن حالياً تشغيل أكثر من ٥٠ نقطة شحن على مستوى الجمهورية ومستهدف وصولهم الي ٢٠٠ نقطة بنهاية العام الجاري وتراعي شركة شاحن دائما البعد الجغرافي لمحطاتها للوصول الي اقصى استفادة اقتصادية بالإضافة الي زيادة الدعم المجتمعي للبيئة النظيفة. و أعلنت شركة شاحن أيضاً الي وصول عدد المستخدمين بتطبيقها الأليكتروني لشحن المركبات الكهربائية ما يقرب من ٢٥٠٠ مشترك بحوالي ٨٠% من عدد مالكي المركبات الكهربائية في مصر حالياً . وتستهدف شركة شاحن أيضاً التوسعات الخارجية لجميع انشطتها خارج جمهورية مصر العربية وخاصة دول الخليج لمواكبه التطور المرتقب فيها موازياً لمعدلات النمو العالمي في ذلك القطاع . و أعلنت شركة شاحن أيضاً الي وصول عدد المستخدمين بتطبيقها الأليكتروني لشحن المركبات الكهربائية ما يقرب من ٢٥٠٠ مشترك بحوالي ٨٠% من عدد مالكي المركبات الكهربائية في مصر حالياً . وتستهدف شركة شاحن أيضاً التوسعات الخارجية لجميع انشطتها خارج جمهورية مصر العربية وخاصة دول الخليج لمواكبه التطور المرتقب فيها موازياً لمعدلات النمو العالمي في ذلك القطاع . وتأسست إم بي للهندسة عام ١٩٨١ الرائدة في مجال صناعة وتجميع وتوزيع المنتجات الكهربائية ذات الجهد المنخفض المرتبطة بشكل مباشرة بالنمو السكاني وكالوكيل الحصري لشركات هاجر وهيونداي ومنتجها الخاص بالشركة " بيتا اليكترونيك" للمنتجات الكهربائية ذات الجهد المنخفض . كما نجحت إم بي للهندسة خلال العقود الثلاثة الماضية أن تصح واحدة من كبار الموردين في السوق المصري من اللوازم الكهربائية ذات الجهد المنخفض من قواطع التيار ولوحات الكهرباء وأجهزة الحماية وأجهزة التحكم والتوزيع.

المصدر : المال

بنك البركة مصر يشارك في فعاليات «COP 27»

أعلن بنك البركة - مصر عن مشاركته في مؤتمر قمة الأمم المتحدة مؤتمر الأمم المتحدة COP 27 بدير حوار الجلسة النقاشية وسيم المتولي رئيس التخطيط والروابط خبيراً اقتصاد ومندوبين من البنوك الدولية الجلسة النقاشية باستعراض القدر الناجح نحو الاستدامة داخل البنوك الإسلامية في الأسواق الناشئة خلال استعراض تجربة بنك البركة - تركيا والتحدث عن دور المؤسسات الدولية الاستثمارات التي تم تبنيها في ممارسات تغير المناخ. كما توضح الجلسة الاستدامة لبنك البركة لإحداث تأثير من منظور المنظور الإستراتيجي والمنظور التمويلي والمنظور الاستثماري. وعلق الرئيس التنفيذي ونائب رئيس مجلس إدارة بنك البركة مصر استضافة مصر استضافة مؤتمر المناخ هذا العام تتعامل مع المعلومات التي تواجها ، والتي تعتبر معرضاً للطباعة على الصفحات المختلفة ، تحديات التنمية المُستدامة. أوضح إن هذه الإستراتيجية تمثل فرصة تعكس المكانة المثالية للتنمية الاقتصادية والتزامها نحو أهداف اقتصادية لتغير المناخ ٢٠٥٠ ، ويعد مؤتمر الأمم المتحدة للمناخ لعام ٢٠٢٢ فرصة للتمويل والاستثمارات اللازمة لسد فجوة الاحتياجات المستقبلية ومن ثم علق رئيس التخطيط الإستراتيجي وإدارة الأعمال وبنك البركة مصر على البنك في مؤتمر الأمم المتحدة للمناخ COP 27: "في بنك البركة مصر لدينا رؤية واضحة للانتقال من تعظيم أو القيمة المالية فقط القيمة إلى القيمة المُتكاملة التي تُعظم القيمة المالية والاجتماعية والبيئية يبدأ النشاط التجاري في هذا النموذج وتأثيره ، وتأثيره على النشاط التجاري وتأثيره يأتي بنكاً جديداً ورائعاً ، وتأثيراً جديداً ، وتأثيراً جديداً في التمويل اقتصاد أكثر استدامة".

المصدر : البوابة

ملاحظات للجهاز المركزي للمحاسبات على قوائم شركة الشمس للإسكان

نشرت شركة الشمس للإسكان والتعمير تقرير مراقب الحسابات (الجهاز المركزي للمحاسبات) عن الفحص المحدود للقوائم المالية في ٣٠ سبتمبر عام ٢٠٢٢، وحدد الجهاز ٥ ملاحظات على القوائم المالية للشركة، وهي:

١. تضمنت الأرصدة الدائنة في ٣٠ سبتمبر عام ٢٠٢٢ نحو ٤٥,٠٦٣ مليون جنيه تكاليف تقديرية للموقع العام لمشروع جاردينيا الشمس والتي لم يتم تنفيذها حتى تاريخه.
٢. قامت الشركة بتطبيق معيار المحاسبة المصري رقم (٤٨) في إثبات أرباح مبيعاتها عن الفترة ١ يناير عام ٢٠٢٢ إلى ٣٠ سبتمبر عام ٢٠٢٢ "فقط" وتم حساب معدل قيمة حالبة لها بنحو ١٧% مستندة بذلك على عرض وحيد لشركة "تمويل للتمويل العقاري" ودون الاسترشاد بفائدة البنك المركزي الأمر الذي أثر على الأرباح المحققة خلال الفترة، ويتصل بما تقدم استمرار عدم التزام الشركة بالمعيار سابق الإشارة إليه بشأن مبيعاتها عن السنوات السابقة حيث تأثرت إيرادات الفترة بنحو ٢٥,٧٢٨ مليون جنيه تمثل أرباح من مبيعات أعوام سابقة هذا فضلا عن استمرار تضمين قائمة المركز المالي في ٣٠ سبتمبر عام ٢٠٢٢ بالحسابات الدائنة لنحو ١١٩,٥٦٥ مليون جنيه "أرباح مبيعات تقسيط مؤجلة".
٣. لم تتأثر قائمة الدخل في ٣٠ سبتمبر عام ٢٠٢٢ بالحد الأدنى المضمون المنصوص عليه بعقد المشاركة المبرم مع شركة "أوليف ترى للمقاولات" في ٢٥ يناير عام ٢٠٢٢.
٤. عدم التزام الشركة بسداد نحو ١٠٧,٦٥٥ مليون جنيه تمثل باقي قيمة القسط الرابع والأخير لأرض العاصمة الإدارية استحقاق ١٢ مارس عام ٢٠٢٢ الأمر الذي سيترتب عليه تحمل الشركة لغرامات تأخير لتجاوز موعد السداد المحدد طبقا لشروط التعاقد خاصة وأن الشركة سبق أن تحملت خلال الفترة نحو ١٠,٦٢٥ مليون جنيه غرامة تأخير سداد القسط الثالث والرابع.

لم تواف الشركة بدراسة بمدى الاضطلاع الذي لحق بالأرصدة المدينة حيث بلغت متأخرات العملاء في ٣٠ سبتمبر عام ٢٠٢٢ نحو ١٨,٢٦٥ مليون جنيه.

المصدر : اليوم السابع

مينا فارم تحقق مبيعات بقيمة ٩٣٠ مليون جنيه خلال ٢٠٢١

حققت شركة «مينا فارم» مبيعات بقيمة ٩٣٠ مليون جنيه في سوق الدواء المصري خلال عام ٢٠٢١. وأعلنت الشركة تأسيس شركة لتجارة وتوزيع الأدوية برأسمال مصدّر قدره مليون جنيه نهاية عام ٢٠١٩. وسجلت «مينا فارم» صافي ربح بلغ ١٢٥,٦٨ مليون جنيه منذ بداية يناير حتى نهاية مارس الماضي مقابل ١٢١,٩ مليون خلال الفترة نفسها من ٢٠٢١. وارتفع صافي مبيعات الشركة إلى ٧٩٩,٢٥ مليون جنيه، مقابل ٧٧٢,٦٩ مليون للفترة المقابلة من العام الماضي. وأعلنت شركة مينا فارم للأدوية والصناعات الكيماوية والتي تستحوذ على ٩٦,٧٩ % من شركة بروبيوجين ألمانيا عن موافقة مجلس الإدارة على السير في إجراءات تأسيس شركة جديدة تكون تابعة لبروبيوجين ألمانيا وأن يكون مقر الشركة في ألمانيا. وقالت إنّه من المتوقع أن تبلغ حصة مينا فارم ٤٩ % وحصة بروبيوجين ألمانيا ٥١% بمشاركة مقترحة من الجانبين على أن يكون رأسمال الشركة الجديدة ١٠ ملايين يورو، موزعة ٤,٩ مليون يورو (٩٢,١) مليون جنيه) لشركة مينا فارم شريطة موافقة مجلس إدارة شركة بروبيوجين ألمانيا. وقالت الشركة في إفصاح مرسل للبورصة المصرية إن هذه الشركة تحمل اسم مينا فارم للتجارة والتوزيع وتم تأسيسها مع آخرين بنسبة مساهمة ٩٥% لها من رأسمالها. واستحوذت «مينا فارم للأدوية» في أغسطس ٢٠١٨ على ١٥,٧٥% من أسهم شركة مينا فارم بروبيوجين بقيمة إجمالية ٩٥,٥ مليون جنيه. وأكد ألبير سامي مدير علاقات المستثمرين بالشركة أنّ أرصدة الدوائن البنكية ارتفعت خلال الربع الأول من العام الجاري بأكثر من ٤٠٠ مليون جنيه والتي تشمل ودائع بالدولار واليورو والجنيه. وأوضح أنّ إجمالي الأرصدة النقدية لدي البنوك خلال الربع الأول من العام الجاري بلغت ١,٢٨٢ مليار جنيه مقابل ٩٨١,٩٤ مليون بنهاية ديسمبر ٢٠٢١. وأضاف أنّ الأرصدة النقدية البنكية لدي الشركة بعملة اليورو ارتفعت خلال الربع الأول من العام الجاري بقيمة ٢٧٥,٥٢ مليون جنيه لتسجل ١,٠١٧ مليار جنيه مقابل ٧٤١,٩١ مليون في ديسمبر ٢٠٢١.

المصدر : المال

إخلاء المسؤولية:

المعلومات التي تم الاعتماد عليها مأخوذة عن مصادر يعتقد في مصداقيتها وقت إعداد هذا التقرير ولا تعتبر أي بيانات بهذا التقرير توصية بالشراء أو بالبيع بأي حل من الأحوال للأسهم الواردة بهذا التقرير و الشركة لا تتحمل أي مسؤوليه عن أي قرارات قد تتخذ بناء على المعلومات الواردة بهذا التقرير كما لا يحق نسخ أو طباعة أو إعادة نشر هذا التقرير دون الحصول على إذن كتابي مسبق من الشركة مع احتفاظ الشركة بكافة الحقوق الأدبية والقانونية لها.

بنك قناة السويس يشارك في قمة المناخ COP27

أعلن بنك قناة السويس مشاركته في فعاليات قمة المناخ COP27 الذي يعقد خلال الفترة من ٦ إلى ١٨ نوفمبر ٢٠٢٢ في مدينة شرم الشيخ.

ويتواجد البنك في جناح المنطقة الخضراء بالشراكة مع اتحاد بنوك مصر واتحاد الصناعات المصرية في ظل اهتمامه المتواصل بقضايا المناخ ودعم التمويل المستدام.

وقال حسين رفاعي رئيس مجلس الإدارة والعضو المنتدب لبنك قناة السويس إن مشاركة بنك قناة السويس في قمة المناخ العالمية COP 27 تأتي إيماناً بدور القطاع المصرفي في مواجهة التحديات العالمية بما في ذلك التخفيف من آثار تغير المناخ والحد من التأثير البيئي الضار وتمكين المجتمعات المهشمة وإدماج القطاع غير الرسمي وضمان المساواة بين الجنسين ودعم جهود التحول نحو الاقتصاد الأخضر في كافة القطاعات.

وأكد رفاعي أن بنك قناة السويس اتجه في السنوات الأخيرة إلى منح تسهيلات ائتمانية لعدة مشروعات صديقة للبيئة سواء في مجال الطاقة الشمسية أو النقل كما ساهم في عدد من القروض المشتركة في مشروعات عقارية وزراعية تهتم بالبيئة وتوليد واستخدام الطاقة النظيفة.

وأضاف أنه في ضوء الاهتمام المتزايد بقضايا المناخ بدأ البنك في قياس البصمة الكربونية لمبنى المركز الرئيسي كخطوة مبدئية نحو تنفيذ خطته الخاصة بالاستدامة وخفض الكربون للحد من أثره البيئية ودعم التمويل المستدام.

وأوضح أن البنك يسعى في القريب العاجل إلى وضع سياسة متكاملة للتمويل المستدام تشمل جميع أنشطة البنك بالكامل سواء الأنشطة الداخلية أو الأنشطة الخاصة بالعملاء بما في ذلك سياسات الإقراض ومنح الائتمان.

كما تتضمن خطة البنك نقل مقر المركز الرئيسي إلى مبنى جديد صديق للبيئة لتحقيق الهدف الوطني المتمثل في التحول نحو الاقتصاد الأخضر في مصر ومواكبة رؤية مصر ٢٠٣٠ وأهداف الأمم المتحدة للتنمية المستدامة.

وتطرق حسين رفاعي إلى مشاركة البنك في مبادرة إحلال السيارات المتقادمة والتي مر على تاريخ صنعها أكثر من ٢٠ عامًا بسيارة جديدة تعمل بالغاز الطبيعي للمساهمة في الحد من التلوث البيئي.

وأكد أن أعداد الطلبات التي تلقاها البنك في مبادرة إحلال السيارات المتقادمة بلغت ١٤٦٥ طلبًا حيث يشارك البنك في المبادرة عبر عدد من الفروع في مختلف المحافظات المطروح بها المرحلة الأولى للمبادرة والتي تضم (القاهرة والجيزة والإسكندرية والسويس وبورسعيد والبحر الأحمر) وقد تم الانتهاء بالفعل من كافة الدراسات الائتمانية لـ ٦٦٥ طلبًا بكافة مراحل المشروع حتى الآن بإجمالي تمويلات ١٦٥,٩ مليون جنيه ويستهدف البنك حتى نهاية العام الجاري الوصول بمحفظة تمويلات المبادرة إلى ٢٩٧ مليون جنيه.

كما تطرق إلى الدور الفعال للبنك في الأنشطة المجتمعية حيث يسعى بنك قناة السويس بشكل مستمر لتبني برامج فعالة لخدمة المجتمع أخذًا في الاعتبار الاحتياجات الأساسية التي تواجه المجتمع في ٦ مجالات مختلفة مثل الصحة والتعليم والتكافل الاجتماعي ودعم ذوي الهمم ودعم الشباب وزيادة الأعمال وتوفير حياة كريمة وبيئة معيشية جيدة وكذلك مساندة الفئات الأكثر احتياجًا والحفاظ على البيئة وبالتالي رفع القدرات البشرية والمجتمع.

كما ساهم البنك بفاعلية في مجالي التحول الرقمي والشمول المالي مع مراعاة إحصاء نسب الذكور والإناث في مجال الشمول المالي سعيًا وراء تحقيق العدالة والمساواة في هذا المجال على المدى القريب وتشجيع الشركات الناشئة والأفراد على دمج جهود الاستدامة في عملياتهم وحياتهم اليومية.

كما يشارك البنك من خلال إدارة المسؤولية المجتمعية في مبادرة رواد النيل إحدى مبادرات البنك المركزي من خلال برنامجي حاضنات الأعمال ومراكز تطوير الأعمال حيث يريعى البنك حاضنة التطبيقات التكنولوجية (SAAS) والتي تساعد رواد الأعمال والشركات الناشئة وأصحاب الأفكار في مجال التطبيقات التكنولوجية وتحويلها إلى منتجات تساهم في حل مشكلات القطاعات المتنوعة بما فيها القطاعات التي تهتم بالبيئة ما يعكس إيجابيًا على رفع كفاءة المنتجات وزيادتها وفتح أسواق تصديرية جديدة.

المصدر : النهار

٤٦% تراجعًا في أرباح رابحة لمراكز الاتصالات خلال ٩ أشهر

أعلنت شركة رابحة لخدمات مراكز الاتصالات عن نتائج أعمالها خلال الفترة من ٢٠٢٢/٠١/١ : ٢٠٢٢/٦/٣٠ وأظهرت صافي ربح مجمع ١٠,١٩٢,٨٩١ جنيه مقابل صافي ربح ١٩,٠٦٦,٠٢٥ جنيه خلال الفترة من ٢٠٢١/١/١ إلى ٢٠٢١/٠٦/٣٠.

وفي السياق ذاته حققت الشركة صافي خسائر مستقلة عن الفترة قدر بنحو ١٨,٨٨٩,٤٤٦ جنيه نظير صافي ربح بلغ ٧,٧٦٩,٢٩٥ جنيه خلال الفترة المقارنة من العام المالي السابق.

المصدر : البورصة

«القلعة» تنفذ برنامج التحول للاستدامة وخفض الانبعاثات في كياناتها التابعة

قال أحمد هيكل مؤسس ورئيس مجلس إدارة مجموعة القلعة إن شركته تنفذ مخططات للتحول نحو الاستدامة وخفض الانبعاثات الكربونية لكل الكيانات التابعة لها لافتًا إلى استغلال انعقاد مؤتمر المناخ لعرض تلك النماذج الناجحة وما تم من خطوات إيجابية نحو التحول الأخضر لكل أذرعها.

وأضاف على هامش فعاليات قمة المناخ، أن «القلعة» تعمل باستمرار على تحقيق التوازن وتقليل البصمة الكربونية والتخفيف من آثار تغير المناخ عبر استدامة عملياتها الداخلية والاستثمار في القطاعات الاستراتيجية مثل حلول الطاقة النظيفة وتوفيرها بأسعار معقولة.

وعقدت «القلعة» جلسة نقاشية تحت عنوان «من شركة ناشئة إلى شركة صناعية أفريقية مستولة - بناء أعمال مستدامة ومستولة» ضمن فعاليات مؤتمر الأطراف لاتفاقية الأمم المتحدة لتغير المناخ (COP27)، وأدارتها عادة حمودة، رئيس قطاع الاستدامة بالمجموعة وسط حضور نخبة من كبار المسؤولين والخبراء الدوليين، ورجال المال والأعمال.

وأكد أن القطاع الخاص يلعب دورًا حيويًا في إحياء المشروعات الخضراء التحويلية وزيادة كفاءة استخدام الطاقة عبر مواءمة الرؤية الحكومية، والسياسات واللوائح الذكية بجانب التمويل الأخضر كما أن استثمارات القلعة في الطاقة الشمسية والوقود الحيوي وإعادة تدوير المخلفات والنقل النهري ومواد البناء الصديقة للبيئة لها تأثير إيجابي بالفعل على البيئة.

وقال إن «القلعة» تؤمن بضرورة المساهمة في التنمية والنمو الاقتصادي بشكل شامل ووجوب دمج ممارسات الحوكمة البيئية والاجتماعية والمؤسسية في ممارسات الأعمال خاصة أنها تدعم جميع أهداف التنمية المستدامة الـ ١٧ مع التركيز على عدة بنود منها التعليم الجيد والمساواة بين الجنسين وطاقات نظيفة بأسعار معقولة وأيضًا العمل اللائق ونمو الاقتصاد والصناعة والابتكار والبيئة التحتية، والحد من أوجه عدم المساواة والاستهلاك والإنتاج المستولان وأخيرًا هدف العمل المناخي وعقد الشراكات لتحقيق أهداف التنمية المستدامة.

وأضاف «هيكل» أن القلعة والشركات التابعة لها تستمر في كونها أحد شركاء مؤسسات التمويل التنموي وتعمل بشكل وثيق معهم لتعزيز أعمال شركاتها مع الالتزام بمعايير مؤسسة التمويل الدولية بشأن الأداء البيئي والاجتماعي إذ يقدم عدد كبير من الأذرع التابعة تقارير ربع سنوية عن أدائها البيئي لضمان الشفافية والحوار المستمر من أجل تحسين الأداء.

المصدر : المال

مدينة نصر للإسكان تستهدف عقد شراكات بمجالات التعليم والرياضة

قال الرئيس التنفيذي لشركة «مدينة نصر للإسكان والتعمير» إن الأخيرة تُخطط لاختراق مجالات التعليم والرياضة في إطار مستهدفاتها التوسعية خلال الفترة المقبلة.

وأوضح أن «مدينة نصر للإسكان» وصلت لمراحل متقدمة من المفاوضات مع بعض العاملين بالمجال التعليمي والرياضي، وتدرس حاليًا الشكل الأمثل للشراكات وهل سيتم تأسيس كيانات منفصلة لتولي إدارة المشروعات الجديدة من عدمه. وأضاف أن ذلك يأتي ضمن خطة الشركة بدخول أنشطة جديدة موضحًا أن «مدينة نصر للإسكان» تدرس على جانب آخر التوسع على الصعيدين الإقليمي والدولي مستقبلاً.

وأشار إلى أن التوسع الخارجى سيتم إما من خلال تصدير العقار وإما التواجد الفعلى بتطوير مشروعات فى الدول العربية تحديداً.

ونوه بأنه من ضمن مستهدفات الشركة أيضًا إنشاء مبانٍ إدارية خلال الفترة المقبلة، خاصة بمشروع «تاج سينى» و«سراى» التابعين.

وعلى جانب آخر كشف إن الشركة تسعى لشراء أراضٍ جديدة تمكنها من التواجد بمناطق مختلفة، مثل الساحل الشمالى وغرب القاهرة.

تجدر الإشارة إلى أن «مدينة نصر للإسكان والتعمير» تمكنت خلال الـ ٩ شهور الأولى من العام الحالى من تحقيق قفزات كبيرة بنتائج الأعمال إذ حقق صافى الربح نموًا بنحو ١١٤% مسجلًا ٥٢٤,٣ مليون جنيه مقابل ٢٥٠ مليونًا الفترة المناظرة من العام السابق.

وسجلت الإيرادات حوالى ٣ مليارات جنيه مقابل ١,٣ مليار الفترة المناظرة كما ارتفعت المبيعات التعاقدية خلال أول ٩ شهور من العام الحالى لنصل إلى ٦,٦ مليار جنيه مقابل ٢,١ مليار فقط بالفترة المقارنة من ٢٠٢١.

أما الوحدات المبيعة فبلغت ٢,٢ مليار جنيه، مقابل ٧٩٩ مليونًا فقط الفترة المقارنة من عام ٢٠٢١.

المصدر : المال

كوتنكت المالية القابضة تعلق الإصدار التاسع والثلاثون لسندات التوريق بقيمة ١,٠٧ مليار جنيه

أعلنت شركة كوتنكت المالية القابضة عن إغلاقها للإصدار التاسع والثلاثون لسندات التوريق المصدرة من شركة ثروة للتوريق وذلك لمحافظة التمويل الاستهلاكي المحالة من شركتي كوتنكت للتمويل وكوتنكت كبريدي تك للتمويل الاستهلاكي وذلك بقيمة إجمالية للإصدار بلغت ١,٠٧٦ مليار جنيه.

وذكرت الشركة في بيان أن الإصدار كان مقسم على ٣ شرائح بأجال مختلفة تتراوح بين ١٣ وحتى ٦٠ شهر.

الجدير بالذكر أن هذا الإصدار يأتي ضمن برنامج إصدارات بحوالي ١٠ مليار جنيهها تزعم الشركة إصدارها خلال الفترة المقبلة لتمويل شركاتها التابعة والشقيقة.

وأعلنت أنه تم تغطية الإصدار من قبل المستثمرين من المؤسسات مالية بنكية وغير بنكية.

وقامت شركة كوتنكت المالية القابضة بدور مدير الإصدار ومروج الأكتتاب وضامن التغطية.

كما قام كل من البنك الأهلي المصري والبنك التجاري الدولي - مصر وشركة الأهلي فاروس لترويج وتغطية الأكتتاب في الأوراق المالية بترويج وضمان التغطية.

وتولى مكتب علي الدين وشاحي (ALC) بدور المستشار القانوني لعملية التوريق.

وأشارت إلى أن الشرائح المكونة لهذا الإصدار حازت من قبل شركة الشرق الأوسط للتصنيف الائتماني و خدمة المستثمرين MERIS على تصنيف ائتماني AA+ و AA. و A

وبلغت المحافظة الضامنة للإصدار ١,٥٤ مليار جنيه وحصلت على تصنيف ائتماني (A-) وهو أعلى تصنيف ائتماني لمحافظ تمويل استهلاكي ضامنة لسندات توريق في السوق المصري حتى الآن بما يعكس جودة محافظ المجموعة وتميزها.

وأعلنت أنه بهذا الإصدار وصلت قيمة الإصدارات التي صدرت في السوق المصري بضمان محافظ محالة من مجموعة شركات كوتنكت الى ما يقرب من ٢٠,٧ مليار جنيه بعدد ٢٢ إصدار.

وأوضحت أنه تم سداد ما يقرب من ١٨,٤ مليار جنيهها من قيمة تلك الإصدارات في مواعيدها بخلاف العوائد.

وعبر الرئيس التنفيذي لشركة كوتنكت المالية القابضة- عن سعادته بالإصدار قائلاً "نحن فخورون بقدرتنا على إتمام إصدار سندات توريق بهذا الحجم في ظل الظروف الاقتصادية الحالية المحلية والعالمية".

وتابع: التصنيف الائتماني المتميز الذي حاز عليه الإصدار كالعادة وثقة البنوك المصرية والمؤسسات المالية الغير مصرفية بإصدارات مجموعته شركات كوتنكت القابضة وإقبالهم عليها يؤكدان على جودة وفعالية عمليات كوتنكت الائتمانية والتمويلية وحداثة كوتنكت بريادة هذا المجال.

المصدر : حابي

أرباح النعيم القابضة ترتفع إلى ٢,٣٧ مليون دولار خلال ٩ أشهر

كشفت القوائم المالية المجمعة لشركة النعيم القابضة للاستثمارات، عن أول ٩ أشهر من العام الجاري، ارتفاع أرباح الشركة بنسبة ٢٩,٤% على أساس سنوي.

وأوضحت الشركة في بيان أنها سجلت صافي ربح بلغ ٢,٣٧ مليون دولار منذ بداية يناير حتى نهاية سبتمبر الماضي مقابل أرباح بلغت ١,٧ مليون دولار خلال نفس الفترة من العام الماضي.

وسجل أصحاب حقوق ملكية الشركة القابضة خلال الفترة أرباح بقيمة ٨٨,٤٥ ألف دولار بنهاية سبتمبر مقابل خسائر ١,١٦ مليون دولار خلال نفس الفترة من العام الماضي.

وتراجعت أرباح الحقوق غير المسيطرة خلال الفترة إلى ٢,٢٩ مليون دولار بنهاية سبتمبر، مقابل ٢,٨٧ مليون دولار خلال نفس الفترة من العام الماضي.

وارتفع إجمالي إيرادات الشركة خلال التسعة أشهر لتسجل ١٠,٥ مليون دولار بنهاية سبتمبر مقابل ١١,٣٨ مليون دولار خلال نفس الفترة من العام الماضي.

وعلى صعيد القوائم المنفردة تحولت الشركة المستقلة إلى الربحية لتحقيق ١٢٩,٤٥ ألف دولار مقابل خسائر بقيمة ٢,٠٥ مليون دولار خلال نفس الفترة من العام الماضي.

المصدر : مباشر

تفاهم خسائر الإسكندرية الوطنية بنهاية سبتمبر ٢٠٢٢

أعلنت شركة الاسكندرية الوطنية للاستثمارات المالية عن نتائج أعمالها خلال الفترة من ٢٠٢٢/١/١ : ٢٠٢٢/٦/٣٠ وأظهرت صافي خسائر ٣,٤٢٨,٦١١ جنيه مقابل صافي خسائر ٦١٧,٩٩٩ خلال الفترة من ٢٠٢١/١/١ : ٢٠٢١/٦/٣٠

المصدر : البورصة

٢٠٢٢ %٢٦,٤ هبوطاً بأرباح ريكاب بنهاية سبتمبر

أعلنت شركة ريكاب للاستثمارات المالية عن نتائج أعمالها خلال الفترة من ٢٠٢٢/١/١ إلى ٢٠٢٢/٦/٣٠ وأظهرت صافي ربح مجمع ٤٤,٤٤٢,٨٦٣ جنيه مقابل صافي ربح ٦٠,٤٤١,١١٣ جنيه خلال الفترة من ٢٠٢١/١/١ إلى ٢٠٢١/٦/٣٠.

وفي السياق ذاته حققت الشركة صافي ربح مستقل عن الفترة من ٢٠٢٢/١/١ إلى ٢٠٢٢/٦/٣٠ قدر بنحو ٢٤,٧٣٦,٥٩٩ جنيه نظير صافي خسائر بلغ ١,١٢٠,٣٠٧ جنيه خلال الفترة المقارنة من العام المالي السابق.

المصدر : البورصة

أرباح الصعيد العامة للمقاولات تسجل نموًا بـ ٤٥% خلال ٩ أشهر

أعلنت شركة الصعيد العامة للمقاولات والاستثمار العقاري عن نتائج أعمالها خلال الفترة من ٢٠٢٢/١/١ : ٢٠٢٢/٦/٣٠ وأظهرت صافي ربح مجمع ٩٧,٢٧٢,٢٢٠ جنيه مقابل صافي ربح ٦٧,٠٢٠,٩٧٤ جنيه بالفترة من ٢٠٢١. وفي السياق ذاته حققت الشركة صافي ربح مستقل عن الفترة من ٢٠٢٢/١/١ إلى ٢٠٢٢/٦/٣٠ قدر بنحو ٩٥,٠٨٢,٤١٧ جنيه نظير صافي ربح ٦٧,٠٨٤,١٩ جنيه خلال الفترة المقارنة من العام المالي السابق.

المصدر : البورصة

أرباح ابن سينا فارما تراجع ٥١% خلال ٩ أشهر

كشفت القوائم المالية المجمعة لشركة ابن سينا فارما خلال أول ٩ أشهر من العام الجاري تراجع أرباح الشركة بنسبة ٥١,٠٦% على أساس سنوي.

وأوضحت الشركة في بيان أنها سجلت صافي ربح بلغ ١١٨,٤ مليون جنيه منذ بداية يناير حتى نهاية سبتمبر الماضي، مقابل ٢٤١,٩٤ مليون جنيه أرباحاً خلال نفس الفترة من العام الماضي مع الأخذ في الاعتبار حقوق الأقلية.

وبلغ نصيب الشركة القابضة من الأرباح خلال الفترة نحو ١١٩,٥٩ مليون جنيه بنهاية سبتمبر مقابل ٢٤٢,١٨ مليون جنيه خلال الفترة المقارنة من ٢٠٢١.

فيما سجلت حقوق الحصص غير المسيطرة خلال الفترة خسائر بقيمة ١,١٩ مليون جنيه مقابل ٢٤١ ألف جنيه خسائر خلال الفترة المقارنة من ٢٠٢١.

وارتفعت المبيعات إلى ١٥,٨١١ مليار جنيه مقابل ١٥,٧٥ مليار جنيه في الفترة المقارنة من ٢٠٢١.

وعلى صعيد القوائم غير المجمعة تراجعت أرباح الشركة المستقلة خلال الفترة من يناير حتى سبتمبر الماضي إلى ١٢٠,٣٤ مليون جنيه مقابل ٢٤١,٣٧ مليون جنيه خلال نفس الفترة من ٢٠٢١.

المصدر : مباشر

الشمس بيراميدز تقلص خسائرها للنصف بنهاية سبتمبر ٢٠٢٢

أعلنت شركة الشمس بيراميدز للفنادق والمنتشات السياحية عن نتائج أعمالها خلال الفترة من ٢٠٢٢/١/١ إلى ٢٠٢٢/٦/٣٠ وأظهرت صافي خسائر ١,٥٢٥,٦٧٨ دولار مقابل صافي خسائر ٣,٢٢٨,٢٨٦ دولار خلال الفترة و أعلنت الشركة عن نتائج أعمالها غير المدققة عن الفترة المالية المنتهية في ٢٠٢٢/٦/٣٠ وتكدد صافي خسائر بلغ ٩٦٥,٢١٣ دولار مقابل خسائر ٣,٤٧٠,٩٣١ دولار خلال الفترة المقارنة من العام المالي السابق بتغيير بلغ ٦١%

المصدر : البورصة

المصرية للدواجن تتحول للأرباح خلال ٩ أشهر

أعلنت شركة المصرية للدواجن عن نتائج أعمالها خلال الفترة من ٢٠٢٢/١/١ إلى ٢٠٢٢/٦/٣٠ وأظهرت صافي خسائر مجمع ٦,١٦٦,١٣٣ جنيه مقابل صافي ربح ١٩,٠١٧,٧١٥ جنيه خلال الفترة من ٢٠٢١/١/١ إلى ٢٠٢١/٦/٣٠.

المصدر : البورصة

البورصة تعلن نهاية الحق وموعد توزيع كوبون مطاحن مصر العليا

قالت البورصة المصرية، إن نهاية الحق في التوزيع النقدي لشركة مطاحن مصر العليا باغلاق جلسة يوم الأحد الموافق ٢٧ نوفمبر الجاري وأضافت الشركة في بيان أنه تقرر توزيع كوبون مطاحن مصر العليا رقم (٢٧) بواقع ١١ جنيه للسهم الواحد وذلك اعتباراً من ٣٠ نوفمبر الجاري.

المصدر : مباشر

رئيس مجلس إدارة إيدينا: مخزون المواد الخام للشركة آمن ومستقر

قال هاني برزي رئيس المجلس التصديري للصناعات الغذائية ورئيس مجلس إدارة شركة إيدينا للصناعات الغذائية إن شركته لا يتوافر لديها أي شحنات محتجزة في الموانئ مشيراً إلى أن مكونات معظم الشحنات المحتجزة تتكون من الفمغ والزيت وأكد أن شركته لم تجر أي تعاقدات جديدة لاستيراد مدخلات إنتاج بفضل أن وضع مخزونها من المواد الخام آمن ومستقر بشكل كبير على حد وصفه، منوهاً عن أن وضع مستلزمات ومدخلات الإنتاج تحسن بعض الشيء بعد قرار تعويم الجنيه إلا أنه لا تزال مسألة توافر العملة والنقد الأجنبي غير متاحة بشكل كبير حتى الآن. وأوضح أن هناك أزمة كما يشاع في مخزون الزيت بالسوق المصرية نتيجة عدم الإفراج عن الشحنات المتواجدة في الموانئ، مضيفاً أنه عندما تم الإفراج عن هذه الشحنات نتج عن ذلك حركة نسبية ولكنه يعتقد أن الأزمة لم تحل بعد، لحين بدء توافر الدولار بشكل كاف وفتح البنوك للاعتمادات المستندية. وأضاف أن عدم استقرار سعر الصرف يدفع من يمتلك الدولارات بالاحتفاظ بها وعدم التفريط فيها إلا عند الحاجة الشديدة فقط، متوقعاً استمرار الأمور على هذا النحو حتى استقرار سعر الصرف.

ما زلنا غير قادرين على تحديد الزيادة السعرية وسط محاولات قراءة الموقف

ولفت إلى أن استقرار سوق الصرف يعني أن يتم تداول الدولار عند مستوى ٢٤,٢٠ جنيهاً فضلاً عن قدرة البنوك على تدبير التمويل وتحقيق وفرة في الورقة الخضراء مشيراً إلى أن الوضع الحالي غير ذلك وبالتالي لسنا قادرين على تحديد الزيادة في أسعار المنتجات وسط محاولات لقراءة الموقف الراهن. وشدد أن هناك بعض المصانع متوقعة عن العمل والإنتاج نظراً لمعاناتها من نقص الخامات وعدم توفرها والمشكلة الأساسية في هذا الأمر هي وفرة الدولار والعملة أكثر من أي شيء آخر مشيراً إلى أن مخزون المواد الخام لدى المصانع يتقلص خلال الفترة الحالية.

وعن المدة التي تستطيع السوق تحملها في ظل نقص الدولار وعدم القدرة على شراء المواد الخام أوضح أن أصحاب الشركات والمصانع يستطيعون معالجة مشاكلهم خاصة المصانع والشركات كبيرة الحجم في السوق المحلية فحال توقف الإنتاج ليوم أو يومين ستعود عجلة الإنتاج للدوران من جديد. وأشار إلى أن عجلة الإنتاج قد تدور بصورة أبطأ بعض الشيء ولكنها لن تتوقف بشكل كامل على مستوى الشركات كافة فعلى سبيل المثال من يمتلك سيارة وأوشك الوقود بها على النفاذ سيقوم قائد السيارة بتقليل سرعة السير حتى الوصول إلى محطة شحن الوقود ليعود إلى السير بالسرعة المنتظمة المعادة مرة أخرى متوقعاً عدم الوصول إلى مرحلة التوقف التام عن الإنتاج.

تحسن معدلات توريد مستلزمات الإنتاج مرتبط باستقرار سعر الصرف

ونوه عن أن الظروف والتحديات الحالية لا تشهدها مصر وحدها وإنما العالم بأكمله فالمشاكل يشهدها الجميع سوياً وبالتالي فمشكلة العجز في بعض الخامات محلياً ليست بسبب عدم وفرة النقد الأجنبي فقط وإنما لقلة توافرها عالمياً بالأساس، فهناك العديد من المصانع وسلاسل الإمداد على مستوى العالم توقفت عن الإنتاج لأسباب مختلفة منها مشكلة الغاز العالمية الأخيرة وبعض المشاكل الاقتصادية ومشاكل خاصة بتكلفة الإنتاج نفسها. وأضاف رئيس مجلس إدارة شركة إيدينا أن هناك بعض المصانع العالمية رفضت إبرام تعاقدات جديدة نظراً لعدم امتلاكها للخامات اللازمة للتصنيع مع قرب انتهاء المخزون المتوفر لديها ومصانع أخرى أغلقت وحدات إنتاج كاملة لعدم توافر الغاز الطبيعي وبالتالي فالمر عالمياً صعب في ظل عدم توافر الطاقة متوقعاً تحسن الأوضاع خلال الفترة المقبلة. وأشار إلى أن الرئيس عبد الفتاح السيسي طالب خلال فعاليات قمة المناخ كوب ٢٧ بضرورة وقف الحرب الروسية الأوكرانية وحال توقف تلك الحرب بالفعل سيكون لهذا الأمر أثر إيجابي كبير للغاية على مستوى سلاسل الإمداد والطاقة ومستلزمات الإنتاج عالمياً وليس على مستوى مصر فقط.

المصدر : حابي**أرباح عبر المحيطات للسياحة تنمو ٣٦% خلال ٩ أشهر**

كشفت المؤشرات المالية لشركة عبر المحيطات للسياحة خلال التسعة أشهر الأولى من العام الحالي عن ارتفاع أرباح الشركة بنسبة ٣٦% على أساس سنوي. وأوضحت الشركة في بيان أنها سجلت صافي ربح بعد الضريبة بلغ ١,٥٩ مليون جنيه منذ بداية يناير حتى نهاية سبتمبر ٢٠٢٢ مقابل ١,١٧ مليون جنيه خلال نفس الفترة من العام الماضي. فيما ارتفعت الإيرادات لـ ٧,٥٢ مليون جنيه بنهاية سبتمبر الماضي مقابل ٥,٥٢ مليون جنيه خلال نفس الفترة من ٢٠٢١

المصدر : مباشر**١١ مليون جنيه أرباح فوديكو بنهاية سبتمبر ٢٠٢٢**

أعلنت الاسماعيلية الوطنية للصناعات الغذائية -فوديكو عن نتائج أعمالها خلال الفترة من ٢٠٢٢/١/١ : ٢٠٢٢/٦/٣٠ وأظهرت صافي ربح ١١,١٧٠,١١٩ جنيه مقابل صافي ربح ١,٥٥٢,٥٦٩ جنيه بالفترة من ٢٠٢١/١/١ : ٢٠٢١/٦/٣٠.

المصدر : البورصة**ظفرة في أرباح العبور للاستثمار خلال ٩ أشهر**

أعلنت شركة العبور للاستثمار العقاري عن نتائج أعمالها خلال الفترة من ٢٠٢٢/١/١ إلى ٢٠٢٢/٦/٣٠ وأظهرت تحقيق صافي ربح بلغ ٤,٠٤٧,٩٩١ جنيه مقابل صافي ربح ٨٣١,١٤٢ جنيه خلال الفترة من ٢٠٢١/١/١ إلى ٢٠٢١/٦/٣٠.

المصدر : البورصة**أرباح عقاقة ترتفع إلى ١١٥,٥ مليون جنيه خلال ٩ أشهر**

أظهرت القوائم المالية لشركة مصر الوطنية للصلب- عقاقة ارتفاع أرباح الشركة خلال التسعة أشهر الأولى من ٢٠٢٢ بنسبة ٧٥,٧١% على أساس سنوي. وأوضحت الشركة في بيان أنها حققت أرباحاً بلغت ١١٥,٥ مليون جنيه خلال الفترة من يناير حتى نهاية سبتمبر ٢٠٢٢، مقابل أرباح بلغت ٦٥,٧٣ مليون جنيه في الفترة المقارنة من ٢٠٢١. وارتفعت المبيعات خلال الفترة إلى ١,٩٩ مليار جنيه، مقابل ١,٧ مليار جنيه في الفترة المقارنة من العام الماضي.

المصدر : مباشر**أرباح أكتوبر فارما تصعد إلى ١٠٩ مليون جنيه خلال ٩ أشهر**

أظهرت القوائم المالية لشركة أكتوبر فارما، خلال التسعة أشهر الأولى من العام الجاري ارتفاع أرباح الشركة بنسبة ٨,٥% على أساس سنوي. وقالت الشركة في بيان إنها حققت صافي ربح بلغ ١٠٨,٨٦ مليون جنيه خلال الفترة من يناير حتى نهاية سبتمبر ٢٠٢٢ مقابل أرباح بلغت ١٠٠,٣٢ مليون جنيه خلال نفس الفترة من العام السابق له. وبلغت إيرادات الشركة خلال التسعة أشهر نحو ٥٤٠,٨٦ مليون جنيه مقابل ٤٨٩,٠٧ مليون جنيه خلال نفس الفترة من العام السابق له.

المصدر : مباشر**92% ارتفاعاً في أرباح مصر للفنادق للربع الأول من العام المالي الجاري**

ارتفع صافي ربح شركة مصر للفنادق إحدى شركات القابضة للسياحة والفنادق بنحو ٩٢% للربع الأول من العام المالي الجاري لتسجل ١٢٦,٧ مليون جنيه مقابل ٦٦ مليون جنيه لنفس الربع من العام المالي الماضي . ونمت الإيرادات خلال الفترة من يوليو وحتى سبتمبر الماضي إلى ١٥٩,٩ مليون جنيه في حين كانت ١١٢,١ مليون جنيه للفترة المقارنة من عام ٢٠٢١. وهذا وارتفع نصيب السهم الأساسي في الأرباح إلى ٢,٢ جنيه مقابل ١,٦٧ جنيه .

المصدر : سي ان بي سي**خسائر مينا للاستثمار السياحي تهبط لـ ٧,٦ مليون جنيه خلال ٩ أشهر**

أعلنت شركة مينا للاستثمار السياحي والعقاري عن نتائج أعمالها خلال الفترة من ٢٠٢٢/١/٠١ إلى ٢٠٢٢/٠٦/٣٠ والتي أظهرت تحقيق صافي خسائر مجمع بلغ ٧,٦٩٢,٠١١ جنيه مقابل صافي خسائر بلغ ٩,٢٨٩,٣٦٧ جنيه خلال الفترة من ٢٠٢١/٠١/٠١ إلى ٢٠٢١/٠٦/٣٠. وفي السياق ذاته حققت الشركة صافي خسائر مستقل عن الفترة من ٢٠٢٢/٠١/٠١ إلى ٢٠٢٢/٠٦/٣٠ قدر بنحو ٢,٨٠٣,٨٨٠ جنيه نظير صافي خسائر بلغ ٦,٢٦٤,٢٢٣ جنيه، خلال الفترة المقارنة من العام المالي السابق.

المصدر : البورصة**إخلاء المسؤولية:**

المعلومات التي تم الاعتماد عليها مأخوذة عن مصادر يعتقد في مصداقيتها وقت إعداد هذا التقرير و لا تعتبر أي بيانات بهذا التقرير توصية بالشراء أو بالبيع بأي حل من الأحوال للأسهم الواردة بهذا التقرير و الشركة لا تتحمل أي مسؤوليه عن أي قرارات قد تتخذ بناء على المعلومات الواردة بهذا التقرير كما لا يحق نسخ أو طباعة أو إعادة نشر هذا التقرير دون الحصول على إذن كتابي مسبق من الشركة مع احتفاظ الشركة بكافة الحقوق الأدبية والقانونية لها.

باكين تسمح ببدء إجراءات الفحص النافي للجهالة لعرض «الأصباغ الوطنية»

وافق مجلس إدارة البويات والصناعات الكيماوية - باكين في جلسة عقدها الخميس على بدء إجراءات الفحص النافي للجهالة لعرض المقدم من الأصباغ الوطنية القابضة المحدودة (National Paints Holdings LTD) للاستحواذ على ٢٤ مليون سهم تمثل ١٠٠% من رأسمالها. كما وافق المجلس على نتائج أعمال الشركة غير المدققة عن الفترة من أول يونيو حتي نهاية سبتمبر بتحقيق صافي ربح قبل الضريبة نحو ١٠,٣ مليون جنيه مقابل ٢,٧ مليون في فترة المقارنة ومبيعات بقيمة ٢٢٥ مليوناً خلال الفترة وسبق أن باكين عرضاً من الأصباغ الوطنية القابضة المحدودة للاستحواذ على ٢٤ مليون سهم تمثل ١٠٠% من رأسمالها، وبفارق يتجاوز ١٠ جنيهات في قيمة السهم الواحد عن آخر عرض وصل إليها. وأوضحت "باكين" في بيان أن سعر السهم المبدئي ٢٩ جنيهًا لتبلغ قيمة الصفقة المرتقبة بحسب العرض المقدم ٦٩٦ مليون جنيه على أن تقوم الأصباغ الوطنية بإجراءات الفحص النافي للجهالة لتحديد سعر الشراء النهائي. فيما قررت شركة العالمية لمواد البناء والكيماويات -سايس سحب العرض المقدم على البويات والصناعات الكيماوية - باكين. وقالت باكين وفق بيان للبورصة إنها تلقت خطابا من سايس بسحب العرض المقدم للاستحواذ على ١٠٠% في صفقة تدور قيمتها حول ٢٥٦ مليون جنيه، بسعر يتراوح ما بين ١٦ و١٦,٥ جنيه للسهم. أوضحت أن سحب العرض جاء بعد اجتماع مجلس إدارة الشركة في ضوء العرض الأخير الذي تقدمت به الأصباغ الوطنية.

المصدر : اموال الغد

أرباح المركز الطبي الجديد نهبط ٧٠% خلال ٩ أشهر

أظهرت القوائم المالية لشركة الإسكندرية للخدمات الطبية "المركز الطبي الجديد- الإسكندرية" خلال التسعة أشهر الأولى من ٢٠٢٢ تراجع أرباح الشركة بنسبة ٦٩,٨٣% على أساس سنوي. وأوضحت الشركة في بيان أنها حققت أرباحاً بلغت ١٠,٥٨ مليون جنيه خلال الفترة من يناير حتى نهاية سبتمبر الماضي، مقابل أرباح بلغت ٣٥,٠٧ مليون جنيه في الفترة المقارنة من ٢٠٢١. وتراجعت الإيرادات إلى ١٩٧,٠٧ مليون جنيه بنهاية سبتمبر مقابل ١٩٩,٢٢ مليون جنيه خلال الفترة ذاتها من ٢٠٢١.

المصدر : مباشر

خسائر المصرية الكويتية تنخفض ٢٧ مليون جنيه خلال ٦ أشهر

أعلنت شركة المصرية الكويتية للاستثمار والتجارة عن نتائج أعمالها خلال الفترة من ٢٠٢٢/١/١ : ٢٠٢٢/٦/٣٠ والتي أظهرت صافي خسائر بلغ ٢,٩٥,٨٢٣ جنيه مقابل صافي خسائر ٣,٨٦٣,٠٩٨ جنيه خلال الفترة من ٢٠٢١/١/١ إلى ٢٠٢١/٦/٣٠.

المصدر : البورصة

15.8 مليون جنيه أرباح السعودية المصرية للاستثمار والتمويل خلال ٩ أشهر

أظهرت المؤشرات المالية للشركة السعودية المصرية للاستثمار والتمويل خلال التسعة أشهر الأولى من العام الجاري تراجع أرباح الشركة هامشياً على أساس سنوي. وأضافت الشركة في بيان لبورصة مصر أنها حققت صافي ربح ١٥,٨٠٤ مليون جنيه منذ بداية يناير حتى سبتمبر ٢٠٢٢ مقابل أرباح بلغت ١٥,٨٠٦ مليون جنيه خلال نفس الفترة من العام الماضي. وتراجعت إيرادات النشاط خلال التسعة أشهر إلى ٢١,١ مليون جنيه مقارنة بنحو ٢١,٢٧ مليون جنيه في نفس الفترة المقارنة من عام ٢٠٢١.

المصدر : مباشر

النصر لتصنيع الحاصلات تؤكد ٧٦٩,٤ ألف جنيه خسائر بنهاية سبتمبر ٢٠٢٢

أعلنت شركة النصر لتصنيع الحاصلات الزراعية عن نتائج أعمالها خلال الفترة من ٢٠٢٢/٠٧/٠١ إلى ٢٠٢٢/٠٩/٣٠ والتي أظهرت تحقيق صافي خسائر بلغ ٧٦٩,٤٩٤ جنيه مقابل تحقيق الشركة لصافي خسائر بلغ ٥٦٠,٩٣٦ جنيه خلال الفترة من ٢٠٢١/٠٧/٠١ إلى ٢٠٢١/٠٩/٣٠.

المصدر : البورصة

طلعت مصطفى توقع شراكة مع شتايدر إلكترونيك في تطبيقات الاستدامة والمدن الذكية

أبرمت شركة شتايدر إلكترونيك المتخصصة في مجال التحول الرقمي لإدارة الطاقة والتحكم الآلي شراكة استراتيجية مع مجموعة طلعت مصطفى القابضة لتطبيق معايير الاستدامة في مشروع نور الواقع على مساحة ٥ آلاف فدان بمدينة حدائق العاصمة. جاء ذلك على هامش مؤتمر الأمم المتحدة لتغير المناخ "COP27" والمقام في مدينة شرم الشيخ في الفترة بين ٦ إلى ١٨ نوفمبر ٢٠٢٢ حيث وقع على اتفاق الشراكة كل من هشام طلعت مصطفى الرئيس التنفيذي والعضو المنتدب لمجموعة طلعت مصطفى وسياسيتان ريزر رئيس شتايدر إلكترونيك لمنطقة شمال شرق إفريقيا والمشرق العربي وبموجب الشراكة ستقوم مجموعة طلعت مصطفى بتطبيق ودمج تقنيات وحلول شتايدر إلكترونيك في عمليات إدارة نظم ومرافق البنية التحتية وعلى رأسها الكهرباء والمياه وحركة المرور ومراكز البيانات ومراكز التحكم بمشروع نور. وقال هشام طلعت مصطفى إن اتباع معايير الاستدامة بنعكس بشكل إيجابي على جودة الخدمات المقدمة لقاطني و زوار مشروعات مجموعة طلعت مصطفى والمساهمة في خلق بيئة مستدامة لمشروعات مشيراً على أن مشروع نور يتضمن تقنيات متقدمة تراعي أعلى المعايير العالمية في تخطيط وتنفيذ المدن الذكية وتطبيقات عناصر الاستدامة. من جانبه قال سياسيتان ريزر رئيس شتايدر إلكترونيك لمنطقة شمال شرق إفريقيا والمشرق العربي أن التعاقد يأتي لتنفيذ برامج ومبادرات تعزيز الاستدامة البيئية ورفع كفاءة إدارة مرافق البنية التحتية في أكبر المشروعات العقارية التي تطورها المجموعة. وأوضح سياسيتان ريزر أنه مع التطور الهائل الذي يشهده العالم اليوم تزايد الحاجة لتبني الحلول التكنولوجية سواء في المباني الذكية أو على نطاق أوسع من خلال المدن الذكية للوصول إلى أعلى معدلات كفاءة الاستهلاك وتحقيق أهداف الاستدامة والتصدي لظاهرة تغير المناخ.

المصدر : البورصة

٢٥,٧ نمواً في أرباح كريدي أجريكول خلال ٩ أشهر

أعلن بنك كريدي أجريكول - مصر في بيان للبورصة عن مؤشرات نتائج الأعمال غير المدققة المجمعمة وغير المجمعمة عن الفترة المالية المنتهية في ٢٠٢٢/٠٩/٣٠ حيث كشفت المؤشرات المجمعمة تحقيق صافي ربح بلغ ١,٦٠١ مليار جنيه مقابل صافي بلغ ١,١٧٩ مليار جنيه خلال الفترة المقابلة من العام السابق له بنسبة تغير ٣٥,٧٤%. على صعيد المؤشرات المستقلة أظهرت تحقيق أرباح ١,٦٠٤ مليار جنيه نظير أرباح ١,١٦٧ مليار جنيه بالفترة المماثلة.

المصدر : البورصة

البنك المصري الخليجي يحقق أرباحاً بقيمة ٢١٤ مليون جنيه بنهاية الربع الثالث

حقق البنك المصري الخليجي أرباحاً بقيمة ٢١٤ مليون جنيه بنهاية الربع الثالث من عام ٢٠٢٢ مقابل ١٧٩ مليون جنيه بنهاية الربع الثالث من عام ٢٠٢١ وأوضحت القوائم المالية ارتفاع صافي الدخل من العائد ليبلغ ٨٠٠ مليون جنيه خلال الربع الثالث من ٢٠٢٢ مقابل ٧٢٦ مليون جنيه من عام ٢٠٢١. وبلغ نصيب السهم من صافي أرباح الفترة ٠,٤١ جنيه بنهاية الربع الثالث مقابل ٠,٢٤ جنيه بنهاية الربع الثالث من ٢٠٢١.

المصدر : البورصة

مساهمو وادي كوم امبو يعتمدون القوائم السنوية وتخفيض الخسائر المرحلة

قررت الجمعية العامة غير العادية لشركة وادي كوم أمبو لاستصلاح الأراضي استمرار الشركة وتخفيض الخسائر المرحلة بمبلغ ١٦,٥٤ مليون جنيه قيمة المتبقي من صافي فائض عام ٢٠٢١-٢٠٢٢ وترحيل الخسائر المرحلة إلى سنوات قادمة وقالت الشركة في بيان إن العمومية العادية اعتمدت تقرير مجلس الإدارة والقوائم المالية للعام المالي الماضي.

المصدر : مباشر

عمومية دومتي تنتخب مجلس إدارة جديداً لمدة ٢ سنوات

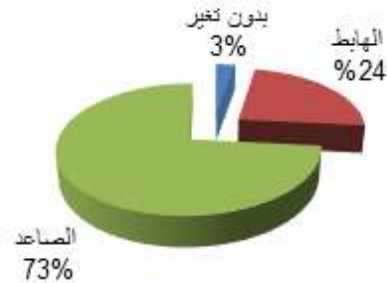
وافقت الجمعية العامة غير العادية لشركة الصناعات الغذائية العربية-دومتي على تعديل المواد ٢١-٢٩-٤٦ من النظام الأساسي للشركة وقالت الشركة في بيان إن العمومية العادية انتخبت مجلس إدارة جديد للشركة لمدة ثلاث سنوات برئاسة عمر محمد عبد الحميد الدماطي فيما تقرر تعيين محمد عمر الدماطي عضوًا مندوبًا ونائبًا لرئيس مجلس الإدارة.

المصدر : مباشر



تقرير التحليل الفني اليومي

2022/11/14



ملخص الجلسة السابقة

1,241,853,568.00 LE	قيمة التداول
629,150,077	حجم التداول
53,897	عدد الصفقات
152	الارتفاعات
49	الانخفاضات
6	بدون تغير

أفضل القطاعات من حيث قيمة التداول

القطاع	حجم التداول	قيمة التداول	الصفقات	المتداولة	ارتفاعات	انخفاضات	بدون تغير	% التغير
بنوك	10,776,568	287,436,178.58	4,707	11	7	4	0	1.31%
موارد أساسية	13,959,158	240,293,900.68	6,028	17	14	3	0	-0.33%
خدمات مالية غير مصرفية	77,960,527	182,754,871.72	6,316	29	13	12	4	1.23%
العقارات	58,398,787	165,929,964.35	7,379	33	25	8	0	1.01%
اتصالات و اعلام و تكنولوجيا المعلومات	15,879,425	84,659,127.94	3,985	7	6	1	0	1.01%

أغلاقات الأسواق العربية والاجنبية

المؤشر	الاعلاق	التغير	% التغير
DOW JONES	33,747.86	32.49	0.10%
S&P 500	3,992.93	36.56	0.92%
FTSE 100	7,318.04	-57.30	-0.78%
GOLD	1,774.20	20.5	1.17%
BRENT OIL	98.75	0.18	0.18%

المؤشر	الاعلاق	التغير	% التغير
السعودية	11,439.19	-91.1	-0.79%
الكويت	5,662.46	-29.6	-0.52%
ابوظبي	10,482.34	100.66	0.97%
دبي	3,349.31	-17.66	-0.52%



التعليق على مؤشرات السوق



		EGX 30	
مستوى الدعم	مستوى المقاومة	11,980.62	الإقفال
11,400	11,800	1.91 %	% التغير
11,200	12,000	724 Mn	قيمة التداول

الرؤية الاستراتيجية

يتحرك المؤشر في اتجاه صاعد على المدى القصير، استطاع المؤشر اختراق مستوى 10,600 ليختبر مستهدفه عند مستويات 11,000 - 11,200 والذي حال اختراقها لاعلى يستهدف المؤشر مستويات 11,600 - 11,800، تظل الرؤية الايجابية هي القائم مع الثبات اعلى مستويات 10,800 - 10,700 خلال اي عمليات جني ارباح قد تظهر، نوصي بمراقبة المستويات الموضحة مع احترام مستوى ايقاف الخسائر حال كسر مستوى 10,300 لاسفل



		EGX 70	
مستوى الدعم	مستوى المقاومة	2,279.87	الإقفال
2,100	2,300	2.18 %	% التغير
2,000	2,400	379 Mn	قيمة التداول

الرؤية الاستراتيجية

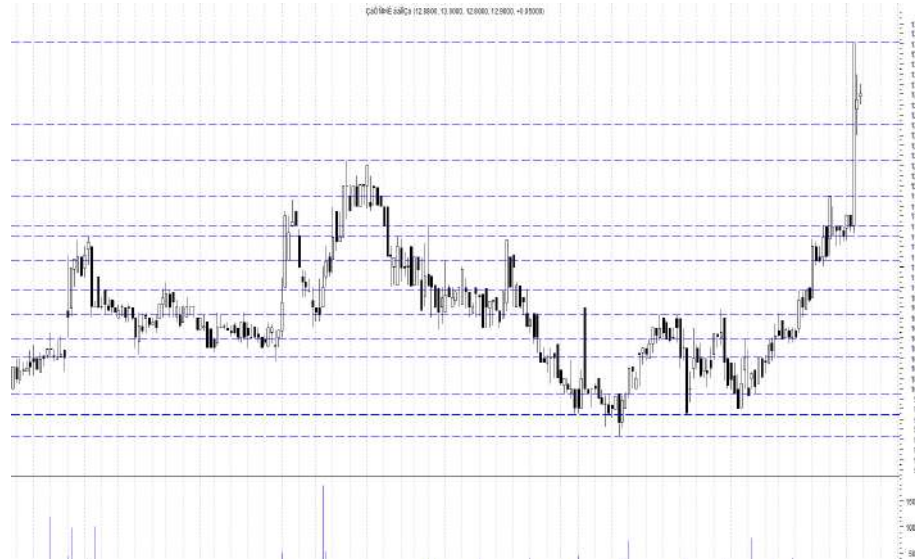
يتحرك المؤشر في اتجاه صاعد على المدى المتوسط والقصير الاجل، دخل السهم في نطاق عرضي بين مستوى الدعم 2,100 كحد سفلي ومستويات المقاومة 2,250 - 2,300 يختبر المؤشر الحد العلوي والذي فشل في تجاوزه اكثر من مره، اما في حالة اختراقه لاعلى يستهدف المؤشر مستويات 2,450، نوصي بمراقبة المستويات الموضحة مع احترام مستوى ايقاف الخسائر حال كسر مستوى 2,000 لاسفل



البنك التجاري الدولي	
الإقفال	35.08
مستوى الدعم	33
مستوى المقاومة	37
إيقاف الخسائر	30
التوصية	مستهدف حالي 37 - 38

الرؤية الاستراتيجية

يتحرك السهم في اتجاه صاعد على المدى المتوسط والقصير الاجل، استطاع السهم اختراق مستوى 33 لاعلى ليختبر مستهدفه عند مستويات 37 - 38 والتي حال تجاوزها لاعلى يستهدف مستويات 40 - 42، تظل الايجابيه قائمه مع الثبات اعلى مستويات 33 - 32 خلال اي عمليات جني الارباح متوقع ظهورها، نوصي بالمتاجرة مع احترام مستوى إيقاف الخسائر حال كسر مستوى 30 لاسفل



الشرقية للدخان - ايسترن كومباني	
الإقفال	12.9
مستوى الدعم	12
مستوى المقاومة	13.5
إيقاف الخسائر	11
التوصية	مستهدف حالي 13.5 - 14

الرؤية الاستراتيجية

يتحرك السهم في اتجاه صاعد على المدى المتوسط والقصير الاجل، استطاع السهم اختراق مستوى 12 لاعلى ليختبر مستهدفه عند مستويات 13.5 - 14 والتي من المتوقع ان تظهر عمليات جني ارباح بالقرب من هذه المستويات مع بقاء النظرة الايجابيه حال الثبات اعلى مستوى 12، نوصي بالمتاجرة مع احترام مستوى إيقاف الخسائر حال كسر مستوى 11 لاسفل



مدينة نصر للاسكان



2.95	الإقفال
2.6	مستوى الدعم
3	مستوى المقاومة
2.4	إيقاف الخسائر

الرؤية الاستراتيجية

يتحرك السهم في اتجاه عرضي على المدى القصير، دخل السهم في حركة عرضيه بين مستويات الدعم 2.4 - 2.5 كحد سفلي ومستويات مقاومة عند 2.85 - 3 كحد علوي، نوصي بالمتاجرة بين هذه المستويات مع احترام إيقاف الخسائر حال كسر مستوى 2.4 لاسفل

مستهدف حالي 3 - 3.1

التوصية

مصر الجديدة للاسكان



5.88	الإقفال
5.4	مستوى الدعم
6	مستوى المقاومة
5.2	إيقاف الخسائر

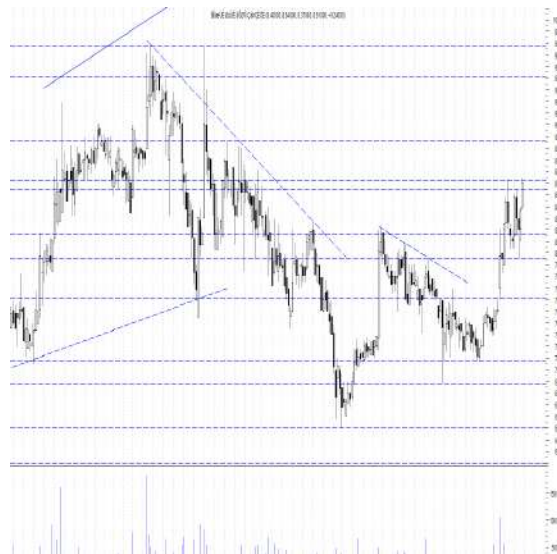
الرؤية الاستراتيجية

يتحرك السهم في اتجاه صاعد على المدى المتوسط وعرضي على القصير الاجل، دخل السهم في نطاق عرضي بين مستويات الدعم 5.2 - 5.4 كحد سفلي ومستويات المقاومة 6.2 - 6.4، اما في حالة اختراق هذه المستويات يستهدف السهم مستويات 6.65 - 7، نوصي بالمتاجرة بين المستويات المبينه مع احترام مستوى إيقاف الخسائر حال كسر مستوى 5.2 لاسفل

البيع قرب 6.3 - 6.4

التوصية

طلعت مصطفى



8.61	الإقفال
8	مستوى الدعم
8.7	مستوى المقاومة
7.2	إيقاف الخسائر

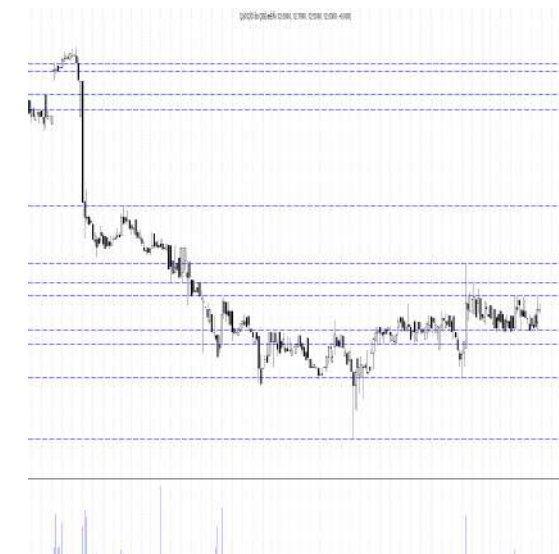
الرؤية الاستراتيجية

يتحرك السهم في اتجاه صاعد على المدى القصير ، استطاع السهم اختراق مستوى 8 ليختبر مستهدفه عند مستويات 8.7 - 9 والتي حال اختراقها لاعلى يستهدف 9.3 - 9.5 تظل الرؤية الايجابية قائمه مع الثبات اعلى مستوى 8 - 7.8، نوصي بالمتاجرة مع احترام مستوى إيقاف الخسائر حال كسر مستوى 7.2 لاسفل

مستهدف حالي 8.7 - 9

التوصية

سوديك



12.63	الإقفال
12	مستوى الدعم
13	مستوى المقاومة
10.5	إيقاف الخسائر

الرؤية الاستراتيجية

يتحرك السهم في اتجاه عرضي على المدى المتوسط، دخل السهم في نطاق عرضي بين مستويات الدعم 12 - 11.5 كحد سفلي ومستويات مقاومة عند 13 - 13.5 كحد علوي، نوصي بالمتاجرة بين هذه المستويات مع احترام مستوى إيقاف الخسائر حال كسر مستوى 10.5 لاسفل

البيع قرب 13 - 13.5

التوصية



ايكاف الخسائر	التوصية	الاتجاه		مقاومة 2	مقاومة 1	آخر	دعم 1	دعم 2	نسبة التغير %	قطاع البنوك	كود روتير
		المتوسط	القصير								
30	مستهدف حالي 37 - 38	صاعد	صاعد	38	37	35.08	33	32	1.62	بنك التجارى الدولى	COMI
10.5	البيع قرب 12.8 - 13	عرضي	صاعد	13	12.5	11.63	11	10.5	0	بنك التعمير والأسكان	HDBK
6	مستهدف حالي 7.8 - 8	عرضي	صاعد	8	7.8	7.66	7	6.5	0.52	بنك كريدى أجريكول	CIEB
12	البيع قرب 13.8 - 14	عرضي	صاعد	14	13	12.96	11.8	11.3	3.1	مصرف ابوطبى الاسلامي	ADIB
										قطاع السياحة و الترفيه	
5	البيع قرب 6 - 6.2	صاعد	صاعد	6.5	6	5.98	5	4.8	2.93	مدينة الإنتاج الإعلامي	MPRC
1.4	البيع قرب 1.75 - 1.8	عرضي	صاعد	2	1.8	1.691	1.55	1.4	5.754	المصرية للمنتجات	EGTS
7	البيع قرب 8.3 - 8.5	عرضي	عرضي	8.3	8	7.7	7	6.5	7.99	شارم دريمز	SDTI
										قطاع الكيماويات	
3	مستهدف حالي 4.8 - 5	عرضي	صاعد	5	4.8	4.53	4.2	3.8	0.67	الصناعات الكيماوية - كيما	EGCH
25	جني ارباح قرب 34 - 36	صاعد	صاعد	32	30	29.74	27	26	2.69	المالية و الصناعية	EFIC
7	مستهدف حالي 8.5 - 8.8	عرضي	عرضي	9	8.55	8.55	7.4	6.8	2.4	سيدي كبر	SKPC
0.65	البيع قرب 0.78 - 0.8	عرضي	صاعد	0.83	0.76	0.692	0.66	0.62	2.976	العربية للشحن و التفرغ	UASG
14	مستهدف حالي 17.5 - 18	عرضي	صاعد	19	18	17.2	16	15.3	7.43	القناة للتوكيلات	CSAG
3.5	مستهدف حالي 4.5 - 5	هابط	صاعد	4.7	4.5	4.44	3.7	3.35	0	جي ابي اتو	AUTO
0.33	مستهدف حالي 0.39 - 0.4	صاعد	صاعد	0.42	0.39	0.379	0.36	0.33	2.989	الكابلات الكهربائية المصرية	ELEC
6.5	مستهدف حالي 8.5 - 8.7	عرضي	صاعد	9	8.8	8.47	8	7.75	0.83	السويدي للكابلات	SWDY
										قطاع الخدمات المالية	
11	مستهدف حالي 13.5 - 14	عرضي	صاعد	14.5	14	13.66	12.8	12	1.11	المجموعة المالية هيبرمس	HRHO
0.45	البيع قرب 0.54 - 0.56	هابط	عرضي	0.57	0.54	0.507	0.48	0.45	1.603	برايم القابضة المالية	PRMH
0.2	البيع قرب 0.28 - 0.29	هابط	عرضي	0.30	0.28	0.243	0.22	0.2	2.101	اسباير كايبتال	ASPI
1.2	البيع قرب 1.25 - 1.27	عرضي	عرضي	1.28	1.23	1.188	1.14	1.08	2.414	القابضة الكويتية	EKHO
1.15	البيع قرب 1.45 - 1.5	هابط	عرضي	1.55	1.45	1.33	1.25	1.16	4.396	القلعة للإستشارات المالية	CCAP
										قطاع المواد البترولية	
3.4	اختراق مستوى 4 مستهدف 4.3 - 4.45	عرضي	صاعد	4.35	4.2	4.08	3.78	3.5	1.75	الاسكندرية للزيوت -اموك	AMOC



ايكاف الخسائر	التوصية	الاتجاه		مقاومة 2	مقاومة 1	أخر	دعم 1	دعم 2	نسبة التغير %	قطاع الاتصالات والتكنولوجيا	كود روتير
		المتوسط	القصير								
0.17	مستهدف حالي 0.23 - 0.225	عرضي	عرضي	0.24	0.225	0.216	0.20	0.18	1.887	أوراسكوم للاستثمار القابضة	OIH
18	مسهدف حالي 22.5 - 22	صاعد	صاعد	23	22	21.2	20	19	-1.4	المصرية للاتصالات	ETEL
3	مستهدف حالي 4.3 - 4	هابط	عرضي	4.3	4	3.96	3.5	3.2	5.04	فوري لتكنولوجيا والمدفوعات	FWRY
										قطاع الأغذية و المشروبات	
7	البيع قرب 8 - 7.6	صاعد	عرضي	8	7.6	7.13	7	6.5	0.71	جھينة للصناعات الغذائية	JUFO
2.6	البيع قرب 3.3 - 3.2	هابط	عرضي	3.2	3.05	2.86	2.65	2.48	0.7	المصرية للدواجن	EPCO
10	مستهدف حالي 13	صاعد	صاعد	13.5	13	12.02	11.5	11	-1.48	اديتا للصناعات الغذائية	EFID
14	البيع قرب 19 - 18	عرضي	صاعد	18.5	18	17	15.5	14	1.67	اجواء للصناعات الغذائية	AJWA
										قطاع الخليج	
1.7	جني ارباح قرب مستويات 3 - 2.9	صاعد	صاعد	3	2.86	2.82	2.47	2.25	1.08	العربية لخليج الأقطان	ACGC
6.5	مستهدف حالي 8.3 - 8	عرضي	عرضي	8.3	8	8	7	6.5	2.7	النساجون الشرقيون	ORWE
0.75	البيع قرب 0.9 - 0.85	صاعد	صاعد	0.85	0.8	0.765	0.69	0.65	1.19	النصر للملابس - كابو	KABO
										قطاع مواد البناء	
14	مستهدف حالي 18.5 - 18	صاعد	صاعد	19	18	17.52	16.5	15.5	-0.17	حديد عز	ESRS
1	البيع قرب 1.45 - 1.4	هابط	عرضي	1.5	1.45	1.247	1.2	1.12	1.63	أسمنت جنوب الوادي	SVCE
4.5	مستهدف حالي 6 - 5.8	صاعد	صاعد	6	5.8	5.58	5.2	5	3.53	العربية للأسمنت	ARCC
										قطاع المقاولات	
7.5	مستهدف حالي 9 - 8.7	عرضي	صاعد	9.3	9	8.61	8	7.6	2.87	طلعت مصطفى القابضة	TMGH
2.4	مستهدف حالي 3.1 - 3	صاعد	صاعد	3.15	3	2.95	2.6	2.4	1.03	مدينة نصر للإسكان	MNHD
5	البيع قرب 6 - 5.85	عرضي	عرضي	6.38	6	5.88	5.4	5.2	2.62	مصر الجديدة للأسكان	HELI
0.65	البيع قرب 0.78 - 0.74	هابط	هابط	0.78	0.73	0.692	0.64	0.6	2.367	عامر جروب	AMER
0.35	البيع قرب 0.45 - 0.43	عرضي	صاعد	0.47	0.42	0.38	0.36	0.34	2.981	المطورون العرب	ARAB
1.2	البيع قرب 1.6 - 1.55	هابط	صاعد	1.65	1.55	1.46	1.35	1.25	4.063	بالم هيلز للتعمير	PHDC
10.5	البيع قرب 13.5 - 13	هابط	عرضي	14.5	14	12.63	12	11.5	0	السادس من أكتوبر (سوديك)	OCDI
2.3	البيع قرب 2.9 - 2.8	هابط	هابط	2.9	2.8	2.56	2.36	2.2	3.64	اعمار مصر العقارية	EMFD
60	البيع قرب 72 - 70	هابط	عرضي	74	72	68.98	64	62	1.46	اوراسكوم للانشاء المحدوده	ORAS
0.26	البيع قرب 0.36 - 0.35	هابط	عرضي	0.36	0.32	0.272	0.26	0.245	1.115	الجيزة العامة للمقاولات	GGCC



ملحق التقرير

التوصيات

التوصيات القصيرة الأجل للفترة من اسبوع الى شهر
التوصيات المتوسطة الأجل للفترة من شهر الى 6 شهور
التوصية بالشراء باستخدام نقاط إعادة الدخول أو الأسعار الحالية و إستخدام الأهداف السعرية كسياسة للبيع / الخروج
التوصية بالمناجحة باستخدام نقاط إعادة الدخول للشراء و البيع عند مستويات المقاومة او عند المستهدف السعرى
التوصية بالبيع فى حالة إختراق مستويات إيقاف الخسائر أو البيع بالأسعار الحالية
التوصية بالأحتفاظ تعنى الأحتفاظ بالمراكز الحالية و إجراء عمليات بيع و شراء لجزء من المركز تبعاً لتحركات السوق
التوصية بالانتظار تعنى انتظار إشارات جديدة تبعاً لتحركات السوق

الأهداف السعرية

جميع الأهداف السعرية هى أهداف قصيرة الأجل , فى حالة تحديد هدف سعري متوسط الأجل سيتم الإشارة اليه بالرمز (م) , مثال (م) 65
الأهداف السعرية لذات الجلسة سيتم الرمز اليها بعلامة , مثال (*)

نقاط الدخول

نقاط الدخول بعد الأرتداد من مستويات الدعم الى اعلى
نقاط الدخول بعد إختراق الاسعار للمستويات المذكورة بعد تأكيدها بحجم تداول عالي او الاغلاق اعلى من النقاط المحددة
التوصيات التى تبنى على نقاط الدخول يجب ان يتم تأكيدها بناء على إشارات شراء قصيرة الأجل او المناجحة
نقاط الدخول المتوسطة الأجل سوف تميز بعلامة (م) و للتداول فى ذات الجلسة سوف تميز بعلامة (*) بالتقرير

إيقاف الخسائر

إختراق مستوى إيقاف الخسائر هى إشارة بيع / خروج تجاوزاً عن التوصيات المقترحة خلال الفترة السابقة فى حالة بقاء تحت مستوى لمدة
يومية او أختراقه بنسبة 3%

رئيس قسم التحليل الفنى

محمود هيكل CETA - CFTe
mahmoud.m@alahramsecurities.com

شركة الأهرام للسمسرة فى الأوراق المالية

4 شارع الشواربى - القاهرة
ت: 23935310-23935445-2393543
موقع الاكترونى: www.alahramsecurities.com

ملحوظة

إخلاء المسؤولية: تيه الشركة على أن التقارير اليومية والدورية للتعليق على السوق والأسهم مبنية على أسس التحليل الفنى، وأن المعلومات التي ترد فيها يتم الحصول عليها من مصادر متعارف على مصداقيتها بالإضافة إلى تضمينها لبعض تقديراتنا المهنية، وأنها ليست عرضاً أو توصية بالشراء أو البيع لأي من الأوراق المالية وأنها معدة لتقديم نصيحة استشارية غير ملزمة للمستثمرين الذين يقومون باتخاذ قراراتهم الاستثمارية بأنفسهم ويتحملون المسؤولية القانونية والمادية المترتبة عليها دون أدنى مسئولية على الشركة، وإذ تبذل الشركة جهدها في أن تكون المعلومات والبيانات الموجودة صحيحة وكاملة إلا أنها تخلى مسئوليتها عن أي خطأ أو سهو غير مقصود، وتنبه على أنه لا يسمح بإعادة نشر هذا التقرير أو أي أجزاء منه دون موافقة مسبقة من الشركة



14-11-2022

الدعم والمقاومات للمتاجرة فى ذات الجلسة

مقاومة 3	مقاومة 2	مقاومة 1	آخر سعر	دعم 1	دعم 2	دعم 3	الرمز	الإسم المختصر
29.96	29.47	29.12	28.77	28.28	27.79	27.44	ABUK	ابوقبر للاسمدة
17.66	17.38	17.19	17.00	16.72	16.44	16.25	AJWA	اجواء
0.00	0.00	0.00	0.00	0.00	0.00	0.00	SCEM	اسمنت سيناء
0.00	0.00	0.00	0.00	0.00	0.00	0.00	TORA	اسمنت طرة
8.04	7.80	7.64	7.48	7.24	7.00	6.84	ASCM	اسيك للتعبين
0.00	0.00	0.00	0.00	0.00	0.00	0.00	AITG	اسيوط الاسلامية للتجارة
127.99	127.99	127.97	127.96	127.95	127.95	127.93	OCPH	اكتوبر فارما
27.80	26.14	25.32	24.49	22.84	21.18	20.36	ACRO	أكرو مصر
0.00	0.00	0.00	0.00	0.00	0.00	0.00	BSRF	الاخوه المتضامنين
8.60	8.20	8.00	7.80	7.40	7.00	6.80	ANFI	الاسكندرية الوطنية للاستثمارات المالية
13.88	13.69	13.37	13.04	12.86	12.67	12.35	ALCN	الاسكندرية لتداول الحاويات
133.91	129.95	123.92	117.90	113.93	109.97	103.94	AXPH	الاسكندرية للادوية
23.49	22.97	21.97	20.98	20.45	19.93	18.93	IDRE	الاسماعيلية الجديدة للتطوير
5.86	5.77	5.69	5.60	5.52	5.43	5.35	ISMA	الاسماعيلية للدواجن
27.90	27.45	26.70	25.95	25.50	25.05	24.30	ALUM	الالومنيوم العربية
0.00	0.00	0.00	0.00	0.00	0.00	0.00	EPPK	الاهرام للطباعة والتغليف
16.50	16.19	15.90	15.60	15.30	14.99	14.70	AFDI	الاهلي للتنمية والاستثمار
0.00	0.00	0.00	0.00	0.00	0.00	0.00	ALEX	الإسكندرية للأسمنت
0.00	0.00	0.00	0.00	0.00	0.00	0.00	EBDP	البدر للبلاستيك
35.62	35.38	35.23	35.08	34.84	34.60	34.45	COMI	البنك التجاري الدولي
0.44	0.44	0.44	0.44	0.44	0.44	0.44	EGBE	البنك المصري الخليجي
9.63	9.47	9.39	9.30	9.15	8.99	8.91	EXPA	البنك المصري لتنمية الصادرات
0.00	0.00	0.00	0.00	0.00	0.00	0.00	TOUR	التعمير السياحي
26.81	26.16	25.31	24.47	23.81	23.16	22.31	DAPH	التعمير والاستشارات الهندسية
11.96	11.62	11.36	11.10	10.76	10.42	10.16	ECAP	الجوهرة
0.28	0.28	0.28	0.27	0.27	0.27	0.26	GGCC	الجيزة العامة للمقاولات
5.85	5.85	5.85	5.85	5.85	5.85	5.85	IRON	الحديد والصلب المصرية
0.00	0.00	0.00	0.00	0.00	0.00	0.00	AGIN	الخليج للاستثمارات العربية
12.04	12.04	12.04	12.04	12.04	12.04	12.04	CCRS	الخليجية الكندية للاستثمار العقارى العربى
14.50	13.88	13.56	13.25	12.62	12.00	11.68	DEIN	الدلتا للتأمين
12.60	12.60	12.60	12.60	12.60	12.60	12.60	SUGR	الدلتا للسكر
1.23	1.23	1.23	1.23	1.23	1.23	1.23	ICFC	الدولية للأسمدة
4.18	4.08	4.02	3.97	3.86	3.76	3.70	IFAP	الدولية للمحاصيل الزراعية
0.00	0.00	0.00	0.00	0.00	0.00	0.00	ROTO	الرواد
1.71	1.66	1.63	1.60	1.55	1.49	1.46	ZEOT	الزيوت المستخلصة
50.64	50.64	50.64	50.64	50.64	50.64	50.64	SEIG	السعودية المصرية للاستثمار والتمويل
8.75	8.68	8.57	8.47	8.39	8.32	8.21	SWDY	السويدى البيكترىك
0.00	0.00	0.00	0.00	0.00	0.00	0.00	SUCE	السويس للأسمنت
0.00	0.00	0.00	0.00	0.00	0.00	0.00	SBAG	السويس للاكياس
0.83	0.82	0.80	0.79	0.77	0.76	0.74	SNFC	الشرقية الوطنية للامن الغذائي
0.00	0.00	0.00	0.00	0.00	0.00	0.00	SMPP	الشروق الحديثة للطباعة والتغليف
0.00	0.00	0.00	0.00	0.00	0.00	0.00	SPHT	الشمس بيراميدز
5.95	5.88	5.83	5.77	5.71	5.64	5.59	ELSH	الشمس للاسكان
0.60	0.60	0.59	0.59	0.58	0.58	0.57	UEGC	الصعيد للمقاولات
40.12	38.30	37.16	36.01	34.20	32.38	31.24	ICID	العالمية للاستثمار والتنمية
47.93	42.43	32.91	23.40	17.89	12.39	2.87	AALR	العامة لاستصلاح الأراضي
108.33	106.67	104.33	102.00	100.33	98.67	96.33	GSSC	العامة للصوامع والتخزين
0.00	0.00	0.00	0.00	0.00	0.00	0.00	APPC	العبوات الدوائية المتطورة
0.42	0.40	0.39	0.37	0.36	0.34	0.32	MEPA	العبوات الطبية



14-11-2022

مقاومة 3	مقاومة 2	مقاومة 1	آخر سعر	دعم 1	دعم 2	دعم 3	الرمز	الإسم المختصر
0.40	0.39	0.39	0.39	0.38	0.38	0.37	ACAMD	الشركة العربية لإدارة وتطوير الأصول
0.71	0.71	0.70	0.69	0.69	0.68	0.67	UASG	العربية المتحدة للشحن والتفريغ
0.00	0.00	0.00	0.00	0.00	0.00	0.00	EALR	العربية لاستصلاح الاراضي
2.93	2.90	2.86	2.82	2.79	2.76	2.72	ACGC	العربية لحليج الأقطان
0.35	0.34	0.34	0.34	0.33	0.33	0.33	AIND	أرابيا انفستنج
5.84	5.71	5.65	5.58	5.46	5.33	5.27	ARCC	العربية للأسمنت
1.23	1.18	1.16	1.14	1.09	1.05	1.02	EEII	العربية للصناعات الهندسية
1.28	1.26	1.25	1.24	1.21	1.19	1.18	ARVA	العربية للمحابس
3.47	3.47	3.47	3.47	3.47	3.47	3.47	APSW	العربية وبولفاريا
0.08	0.08	0.08	0.08	0.08	0.07	0.07	AIVC	العرفه القابضة
0.00	0.00	0.00	0.00	0.00	0.00	0.00	AOTM	العروبة للتجارة والتعدين والتوريدات
0.00	0.00	0.00	0.00	0.00	0.00	0.00	EOSB	العروبة للسمسرة فى الاوراق المالية
707.33	703.67	698.33	693.00	689.33	685.67	680.33	IRAX	العز الدخيلة للصلب
21.00	19.47	18.66	17.85	16.32	14.79	13.98	NRPD	العقارية للبنوك الوطنية للتنمية
16.76	16.02	15.50	14.99	14.24	13.50	12.98	GIHD	العربية الاسلامية للتنمية العمرانية
1.10	1.10	1.10	1.10	1.10	1.10	1.10	FNAR	البنار للمقاولات
1.21	1.20	1.19	1.19	1.18	1.17	1.16	EKHO	القابضة المصرية الكويتية
0.00	0.00	0.00	0.00	0.00	0.00	0.00	KWIN	القاهرة الوطنية للاستثمار والاوراق المالية
44.77	43.33	41.91	40.50	39.05	37.61	36.19	CPCI	القاهرة للادوية
0.00	0.00	0.00	0.00	0.00	0.00	0.00	CIRF	القاهرة للاستثمارات والتنمية
1.21	1.17	1.14	1.11	1.08	1.04	1.01	ELKA	القاهرة للاسكان
14.10	13.76	13.48	13.20	12.86	12.52	12.24	CIRA	القاهرة للاستثمار والتنمية العقارية
0.00	0.00	0.00	0.00	0.00	0.00	0.00	CAED	القاهرة للخدمات التعليمية
2.52	2.50	2.46	2.43	2.40	2.38	2.34	POUL	القاهرة للدواجن
0.19	0.18	0.17	0.17	0.16	0.15	0.15	COSG	القاهرة للزيوت والصابون
1.40	1.37	1.35	1.33	1.30	1.28	1.26	CCAP	القلعة
18.67	17.93	17.57	17.20	16.47	15.73	15.37	CSAG	القناة للتوكيلات الملاحية
15.21	15.21	15.20	15.20	15.19	15.19	15.18	NCEM	القومية للأسمنت
0.39	0.39	0.38	0.38	0.37	0.37	0.36	ELEC	الكابلات الكهربائية المصرية
31.21	30.67	30.21	29.74	29.21	28.67	28.21	EFIC	المالية والصناعية المصرية
3.04	3.00	2.96	2.91	2.88	2.84	2.80	UNIT	المتحدة للاسكان
0.00	0.00	0.00	0.00	0.00	0.00	0.00	INEG	المجموعة المتكاملة للأعمال الهندسية
0.00	0.00	0.00	0.00	0.00	0.00	0.00	AREHA	المجموعة المصرية
0.00	0.00	0.00	0.00	0.00	0.00	0.00	AREH	المجموعة المصرية العقارية
0.00	0.00	0.00	0.00	0.00	0.00	0.00	AMES	المركز الطبي الجديد - الإسكندرية
0.27	0.26	0.26	0.25	0.24	0.23	0.23	IEEC	المشروعات الصناعية والهندسية
0.00	0.00	0.00	0.00	0.00	0.00	0.00	MKIT	المصرية الكويتية للاستثمار
0.00	0.00	0.00	0.00	0.00	0.00	0.00	ESGI	المصرية لصناعة النشا والجلوكوز
22.30	22.05	21.62	21.20	20.94	20.69	20.26	ETEL	المصرية للاتصالات
2.98	2.95	2.90	2.86	2.82	2.79	2.74	EPCO	المصرية للدواجن
0.00	0.00	0.00	0.00	0.00	0.00	0.00	EITP	المصرية للمشروعات السياحية العالمية
1.78	1.74	1.71	1.69	1.65	1.61	1.58	EGTS	المصرية للمنتجات السياحية
1.77	1.77	1.77	1.77	1.77	1.77	1.77	MOED	المصرية لنظم التعليم الحديثة
1.31	1.27	1.25	1.23	1.19	1.15	1.13	ODIN	أودن للاستثمارات المالية
12.50	12.29	12.14	11.99	11.78	11.57	11.42	EIUD	المصريين للاستثمار
0.00	0.00	0.00	0.00	0.00	0.00	0.00	EHDR	المصريين للاسكان
1.78	1.76	1.73	1.70	1.68	1.66	1.63	AMIA	الملتقى العربي للاستثمارات
0.00	0.00	0.00	0.00	0.00	0.00	0.00	TECH	المنتجات الحديثة للتعبئة و التغليف
1.08	1.07	1.06	1.05	1.04	1.02	1.01	MPCO	المنصورة للدواجن



14-11-2022

مقاومة 3	مقاومة 2	مقاومة 1	آخر سعر	دعم 1	دعم 2	دعم 3	الرمز	الإسم المختصر
11.17	10.98	10.62	10.25	10.07	9.88	9.52	MOIN	المهنس للتأمين
2.31	2.23	2.18	2.13	2.05	1.97	1.92	AMPI	المؤشر
8.36	8.21	8.10	8.00	7.84	7.69	7.58	ORWE	النساجون الشرقيون
0.00	0.00	0.00	0.00	0.00	0.00	0.00	ELNA	النصر لتصنيع الحاصلات الزراعية
0.00	0.00	0.00	0.00	0.00	0.00	0.00	NASR	النصر لصناعة المحولات
19.67	18.98	18.53	18.08	17.39	16.70	16.25	NCCW	النصر للأعمال المدنية
0.16	0.16	0.16	0.16	0.16	0.16	0.16	NAHO	النعيم القابضة
30.23	29.87	29.33	28.80	28.43	28.07	27.53	NIPH	النيل للادوية
0.44	0.43	0.43	0.42	0.42	0.41	0.41	ELWA	الوادي
29.37	26.43	24.97	23.50	20.57	17.63	16.17	NHPS	الوطنية للاسكان
0.00	0.00	0.00	0.00	0.00	0.00	0.00	NCMP	الوطنية لمنتجات الذرة
0.59	0.58	0.58	0.57	0.56	0.55	0.55	RREI	اليكو
4.20	4.05	3.94	3.84	3.68	3.53	3.42	MTIE	إم تي أي
0.00	0.00	0.00	0.00	0.00	0.00	0.00	AMEC	اميكو ميديكال
1.27	1.27	1.27	1.27	1.27	1.27	1.27	IBCT	انترناشيونال بزنيس كورپوريشن
0.22	0.22	0.22	0.22	0.21	0.21	0.21	OIH	اوراسكوم للاستثمار
6.51	6.43	6.35	6.27	6.19	6.11	6.03	ORHD	اوراسكوم للفنادق والتنمية
33.85	33.18	32.50	31.83	31.15	30.48	29.80	PHAR	ايبكو
0.00	0.00	0.00	0.00	0.00	0.00	0.00	MISR	ايجى ستون
2.29	2.26	2.22	2.19	2.15	2.12	2.08	ETRS	ايجيترانس
13.68	13.24	12.88	12.52	12.08	11.64	11.28	SMFR	ايجيفرت
12.85	12.67	12.35	12.02	11.85	11.67	11.35	EFID	ايدينا
13.20	13.10	13.00	12.90	12.80	12.70	12.60	EAST	ايسترن كومباني
5.79	5.72	5.62	5.53	5.45	5.38	5.28	ENGC	ايكون
3.29	3.26	3.23	3.21	3.17	3.14	3.11	ATLC	ايه تي ليس
1.78	1.77	1.75	1.73	1.72	1.71	1.69	ISPH	اين سينيا فارما
2.69	2.65	2.60	2.56	2.51	2.47	2.42	EMFD	إعمار مصر
0.38	0.76	0.38	0.00	0.38	0.76	0.38	ICMI	اىكمى
48.05	47.04	46.02	45.00	43.99	42.98	41.96	ADCI	أدكو
13.72	13.48	13.24	12.99	12.76	12.52	12.28	BINV	بي انفيستمنت القابضة
4.17	4.13	4.11	4.08	4.05	4.01	3.99	AMOC	أموك
0.00	0.00	0.00	0.00	0.00	0.00	0.00	ODHN	أوراسكوم القابضة للتنمية ايه جى
70.15	69.73	69.35	68.98	68.55	68.13	67.75	ORAS	أوراسكوم للإنشاء
0.00	0.00	0.00	0.00	0.00	0.00	0.00	OREG	أورانج
26.89	26.19	25.60	25.01	24.31	23.61	23.02	PACH	باكين
1.51	1.49	1.47	1.46	1.43	1.41	1.39	PHDC	بالم هيلز
0.25	0.25	0.25	0.24	0.24	0.24	0.23	ASPI	اسبير كابيتال القابضة المالية
0.54	0.53	0.52	0.51	0.50	0.49	0.48	PRMH	برايم القابضة
3.56	3.50	3.42	3.33	3.28	3.22	3.14	BTFH	بلتون المالية القابضة
0.00	0.00	0.00	0.00	0.00	0.00	0.00	UNBE	بنك الاتحاد الوطنى
13.82	13.73	13.67	13.60	13.52	13.43	13.37	SAUD	بنك البركة
11.89	11.83	11.73	11.63	11.57	11.51	11.41	HDBK	بنك التعمير والاسكان
1.00	0.99	0.99	0.98	0.97	0.96	0.95	FAITA	بنك فيصل دولار
16.92	16.49	16.26	16.02	15.60	15.17	14.94	FAIT	بنك فيصل الإسلامي المصري
16.55	16.17	15.54	14.91	14.53	14.15	13.52	QNBA	بنك قطر الوطني الاهلي
7.70	7.60	7.43	7.26	7.16	7.06	6.89	CANA	بنك قناة السويس
0.00	0.00	0.00	0.00	0.00	0.00	0.00	PORT	بورتو القابضة
3.41	3.40	3.38	3.36	3.35	3.34	3.32	PSAD	بورسعيد للتنمية الزراعية والمقاولات
0.10	0.10	0.10	0.09	0.10	0.10	0.10	BIGP	بى اى جى للتجارة والاستثمار



14-11-2022

مقاومة 3	مقاومة 2	مقاومة 1	آخر سعر	دعم 1	دعم 2	دعم 3	الرمز	الإسم المختصر
0.00	0.00	0.00	0.00	0.00	0.00	0.00	WATP	بيتومود
41.77	40.88	39.27	37.65	36.77	35.88	34.27	PHTV	بيراميزا
0.00	0.00	0.00	0.00	0.00	0.00	0.00	EASB	ثمار
0.00	0.00	0.00	0.00	0.00	0.00	0.00	SRWA	ثروة كابيتال القابضة
23.28	23.11	22.85	22.60	22.42	22.25	21.99	BIOC	جلاكسو سميثكلابن
0.00	0.00	0.00	0.00	0.00	0.00	0.00	GTHE	جلوبال تيلكوم
1.27	1.26	1.25	1.25	1.23	1.22	1.21	SVCE	جنوب الوادى للاسمنت
7.30	7.22	7.18	7.13	7.06	6.98	6.94	JUFO	جهينة
0.00	0.00	0.00	0.00	0.00	0.00	0.00	GPPL	جولدن بيراميدز بلازا
6.76	6.30	6.07	5.84	5.38	4.92	4.69	GTWL	جولدن تكس
0.34	0.34	0.33	0.33	0.32	0.32	0.31	GOCO	جولدن كوست
0.00	0.00	0.00	0.00	0.00	0.00	0.00	GMCI	جى إم سى
4.69	4.63	4.54	4.44	4.39	4.33	4.24	AUTO	جى بى اوتو
18.41	18.21	17.86	17.52	17.31	17.11	16.76	ESRS	حديد عز
0.37	0.36	0.36	0.35	0.35	0.34	0.34	DSCW	دايس
0.00	0.00	0.00	0.00	0.00	0.00	0.00	DCRC	دلتا للانشاء والتعمير
19.46	18.42	17.82	17.21	16.18	15.14	14.54	DTPP	دلتا للطباعة والتغليف
5.03	4.98	4.96	4.93	4.89	4.84	4.82	DOMT	دومتى
12.78	12.51	12.18	11.84	11.58	11.31	10.98	RAKT	راكتا
2.67	2.63	2.60	2.57	2.53	2.49	2.46	RAYA	راية
2.57	2.56	2.53	2.51	2.49	2.48	2.45	RACC	راية لخدمات مراكز الاتصالات
2.53	2.49	2.46	2.42	2.39	2.35	2.32	RTVC	رمكو
0.00	0.00	0.00	0.00	0.00	0.00	0.00	RMTV	رواد مصر
3.33	3.23	3.19	3.14	3.05	2.95	2.91	RUBX	روبكس
3.28	3.24	3.21	3.18	3.14	3.10	3.07	REAC	ريكاب
1.09	1.07	1.05	1.02	1.00	0.98	0.96	CERA	ريماس
5.26	5.23	5.19	5.15	5.12	5.09	5.05	ZMID	زهراء المعادي
1.11	1.10	1.07	1.05	1.03	1.02	0.99	SIPC	سبأ
1.44	1.42	1.41	1.39	1.38	1.36	1.35	SPIN	سبينالكس
13.07	12.93	12.78	12.63	12.49	12.35	12.20	OCDI	سوديك
0.00	0.00	0.00	0.00	0.00	0.00	0.00	SNFI	سوهاج الوطنية
8.75	8.65	8.60	8.55	8.45	8.35	8.30	SKPC	سيدى كرير للبتروكيماويات
0.45	0.44	0.44	0.43	0.42	0.42	0.41	SPMD	سبيد ميدكال
8.22	7.96	7.83	7.70	7.44	7.18	7.05	SDTI	شارم دريمز
0.00	0.00	0.00	0.00	0.00	0.00	0.00	NOAF	شمال إفريقيا للاستثمار العقاري
0.00	0.00	0.00	0.00	0.00	0.00	0.00	ASHC	شهادات الإيداع المصرية لمجموعة السلام القابضة
3.69	3.65	3.60	3.54	3.51	3.47	3.42	PRCL	شيني
8.98	8.81	8.71	8.61	8.44	8.27	8.17	TMGH	طلعت مصطفى
0.70	0.70	0.70	0.69	0.69	0.68	0.68	AMER	عامر جروب
0.03	0.03	0.03	0.03	0.03	0.03	0.03	TRTO	عبر المحيطات للسياحة
6.63	6.47	6.36	6.26	6.09	5.93	5.82	OLFI	عبور لاند للصناعات الغذائية
1.04	1.03	1.01	1.00	0.98	0.97	0.95	ATQA	عتاقة
31.90	31.20	30.75	30.30	29.60	28.90	28.45	EGAS	غاز مصر
4.25	4.14	4.05	3.96	3.85	3.74	3.65	FWRY	فوري
0.00	0.00	0.00	0.00	0.00	0.00	0.00	VERT	فرتيكا للبرمجيات
0.00	0.00	0.00	0.00	0.00	0.00	0.00	VODE	فودافون
36.87	34.93	33.97	33.00	31.07	29.13	28.17	INFI	فوديكو
0.00	0.00	0.00	0.00	0.00	0.00	0.00	FERC	فيركيم
52.50	51.60	49.80	48.00	47.10	46.20	44.40	SCTS	قناة السويس لتوطين التكنولوجيا



14-11-2022

الإسم المختصر	الرمز	دعم 3	دعم 2	دعم 1	آخر سعر	مقاومة 1	مقاومة 2	مقاومة 3
كابو	KABO	0.74	0.75	0.76	0.77	0.78	0.79	0.79
كريدي أجريكول	CIEB	7.28	7.44	7.55	7.66	7.82	7.98	8.09
كفر الزيات للمبيدات والكيماويات	KZPC	39.57	40.46	41.12	41.78	42.67	43.56	44.22
كيما	EGCH	4.37	4.42	4.48	4.53	4.59	4.64	4.70
ليسيكو مصر	LCSW	6.98	7.14	7.46	7.78	7.94	8.10	8.42
ليفث سلاب مصر	EDBM	0.30	0.31	0.32	0.33	0.33	0.34	0.35
ماريديف	MOIL	0.08	0.08	0.08	0.09	0.09	0.09	0.09
مدينة الانتاج الاعلامي	MPRC	5.73	5.78	5.88	5.98	6.03	6.08	6.18
مدينة نصر للاسكان	MNHD	2.85	2.90	2.92	2.95	2.99	3.04	3.06
مرسى مرسى علم	MMAT	1.28	1.29	1.31	1.33	1.34	1.35	1.37
مرسيليا	MAAL	1.21	1.24	1.27	1.31	1.33	1.36	1.39
مستشفى النهضة	NINH	4.99	5.11	5.25	5.38	5.51	5.63	5.77
مستشفى كليوباترا	CLHO	4.37	4.44	4.53	4.63	4.69	4.76	4.85
مصر الجديدة للاسكان	HELI	5.57	5.67	5.78	5.88	5.99	6.09	6.20
مصر بنى سويف للاسمنت	MBSC	26.37	26.70	27.34	27.99	28.31	28.64	29.28
مصر لصناعة الكيماويات	MICH	12.48	12.77	13.13	13.50	13.78	14.07	14.43
مصر للالومنيوم	EGAL	28.28	28.75	29.27	29.80	30.26	30.73	31.25
مصر للأسمتنت - قنا	MCQE	15.28	15.44	15.76	16.08	16.24	16.40	16.72
مصر للأسواق الحرة	MFSC	8.90	9.02	9.15	9.27	9.40	9.52	9.65
مصر للزيوت والصابون	MOSC	0.00	0.00	0.00	0.00	0.00	0.00	0.00
مصر للفنادق	MHOT	25.14	27.02	29.64	32.26	34.14	36.02	38.64
مصرف أبو طيبي الإسلامي	ADIB	12.41	12.52	12.74	12.96	13.07	13.18	13.40
مطاحن جنوب القاهرة والجيزة	SCFM	15.48	15.91	16.15	16.40	16.82	17.25	17.49
مطاحن شرق الدلتا	EDFM	107.68	110.34	114.67	119.00	121.66	124.32	128.65
مطاحن شمال القاهرة	MILS	17.74	18.01	18.16	18.31	18.58	18.85	19.00
مطاحن مصر العليا	UEFM	94.72	96.99	98.51	100.04	102.30	104.57	106.09
مطاحن مصر الوسطي	CEFM	32.42	32.71	33.02	33.33	33.62	33.91	34.22
مطاحن وسط وغرب الدلتا	WCDF	122.43	122.43	122.43	122.43	122.43	122.43	122.43
مطاحن ومخازن الإسكندرية	AFMC	9.79	10.05	10.45	10.85	11.11	11.37	11.77
ممفيس للأدوية	MPCI	13.70	14.10	14.90	15.70	16.10	16.50	17.30
مويكو	MFPC	112.50	114.25	115.49	116.72	118.48	120.23	121.47
مينا فارم للأدوية	MIPH	133.90	135.48	138.54	141.60	143.18	144.76	147.82
مينا للاستثمار السياحي	MENA	0.88	0.89	0.90	0.91	0.92	0.93	0.94
نابل سات	EGSA	5.00	5.00	5.00	5.00	5.00	5.00	5.00
نيوداب	NEDA	2.11	2.14	2.18	2.21	2.25	2.28	2.32
هيرمس	HRHO	13.31	13.45	13.56	13.66	13.81	13.95	14.06
وادي كوم إمبو	WKOL	13.00	13.00	13.00	13.00	13.00	13.00	13.00
وثائق إستثمار صندوق مؤشر إي جي إكس 30	EGX30ETF	11.39	11.82	12.13	12.45	12.87	13.30	13.61
يوتوبيا	UTOP	0.00	0.00	0.00	0.00	0.00	0.00	0.00
يونيفرت - مصر	UNFO	0.00	0.00	0.00	0.00	0.00	0.00	0.00
يونيفرسال	UNIP	0.57	0.58	0.59	0.60	0.61	0.62	0.63

اسهم غير مسموح لها التداول في ذات الجلسة

شركة الاهرام للسمسرة في الاوراق المالية - إدارة التحليل الفني

إعداد: محمود هيل CFTe - CETA إدارة التحليل الفني

العنوان: ٤ شارع التواربي - القاهرة

البريد الإلكتروني: info@alahramsecurities.com

تليفون/ فاكس: 23906579-23933543 - 23924494-23935445-23935310

الموقع الإلكتروني: www.alahramsecurities.com

إخلاء المسؤولية: تنبه الشركة على أن التقرير اليومية والنورية للتعلق على السوق والأسهم مبنية على أسس التحليل الفني، وأن المعلومات التي ترد فيها يتم لحصول عليها من مصادر متعارف على مصداقيتها بالإضافة إلى تضمينها لبعض تديراتنا المهنية، وأنها ليست عرضاً أو توصية بالشراء أو البيع لأي من الاوراق المالية وأنها معدة لتقديم نصيحة استثمارية غير ملزمة للمستثمرين الذين يقومون باتخاذ قراراتهم الاستثمارية بأنفسهم ويحملون المسؤولية القانونية والمدنية المترتبة عليها نون أخصر، مسؤولة على الشركة، وإذ تذل الشركة جديها في أن تكون المعلومات والبيانات الموحدة صحيحة وكاملة إلا أنها تخطئ مسؤوليتها عن أي خطأ أو سهو غير مقصود، وتنبه على أنه لا يسمح بإعادة نشر هذا التقرير أو أي أجزاء منه دون موافقة مسبقة من الشركة.